

BİRİM İÇ DEĞERLENDİRME RAPORU



**MALATYA
TURGUT ÖZAL
ÜNİVERSİTESİ**

MÜHENDİSLİK VE DOĞA BİLİMLERİ FAKÜLTESİ

2024

Bu rapor, Malatya Turgut Özal Üniversitesi Mühendislik ve Doğa Bilimleri Fakültesi Birim İç Değerlendirme Raporu'na (BİDR) kaynak teşkil etmesi ve birimin kalite süreçlerinin öz değerlendirmesini gerçekleştirmek amacıyla hazırlanmıştır.

Raporda;

A) Liderlik, Yönetişim ve Kalite,

B) Eğitim ve Öğretim,

C) Araştırma ve Geliştirme

D) Toplumsal Katkı başlıklarında Mühendislik ve Doğa Bilimleri Fakültesinde sürdürülen kalite güvence süreçleri ve kontrol mekanizmaları, ilgili kanıtlarıyla birlikte verilmiştir.

BİRİM HAKKINDA

Dekan: Prof. Dr. Asım BALBAY

E posta: asim.balbay@ozal.edu.tr

Dekan Yardımcısı (İnşaat Mühendisliği Bölüm Başkanı): Dr. Öğr. Üyesi Mahmut AYDOĞDU

E Posta: mahmut.aydogdu@ozal.edu.tr

Dekan Yardımcısı: Dr. Öğr. Üyesi Muhammed ONAY

E Posta: muhammed.onay@ozal.edu.tr

Mühendislik Temel Bilimler Bölüm Başkanı: Prof. Dr. Ayhan ESİ

E posta: ayhan.esi@ozal.edu.tr

Bilgisayar Mühendisliği Bölüm Başkanı: Prof. Dr. Eser SERT

E posta: eser.sert@ozal.edu.tr

Biyomühendislik Bölüm Başkanı: Prof. Dr. Aziz AKSOY

E posta: aziz.aksoy@ozal.edu.tr

Yazılım Mühendisliği Bölüm Başkanı: Doç. Dr. Harun BİNGÖL

E posta: harun.bingol@ozal.edu.tr

Elektrik Elektronik Mühendisliği Bölüm Başkanı: Doç. Dr. Gürkan KAVURAN

E posta: gurkan.kavuran@ozal.edu.tr

Birim Kalite Temsilcisi: Dr. Öğr. Üyesi Ceren Beyza İNCE

E Posta: ceren.ince@ozal.edu.tr

Fakülte Sekreteri: Neslihan KARATAŞ
E Posta: neslihan.karatas@ozal.edu.tr

İletişim Bilgileri

Adres: İkizce Mahallesi İkizce Sokak No:100 P.K. 44900 Yeşilyurt / MALATYA

Telefon: 0 422 504 80 00 -06

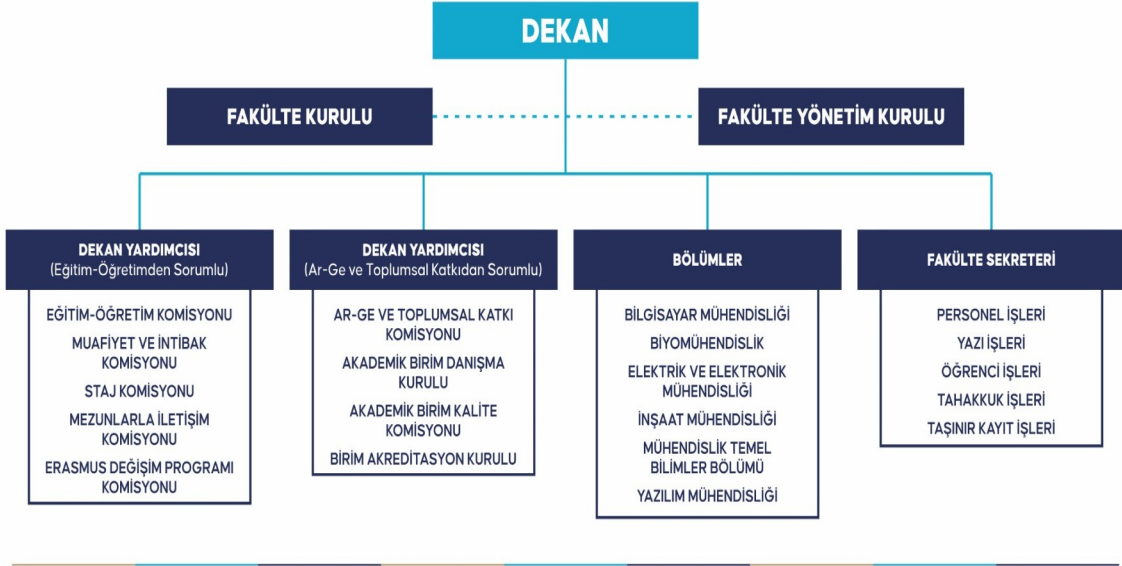
Faks: 0 422 502 80 03

E-Posta: mdbf@ozal.edu.tr

Organizasyon şeması



MÜHENDİSLİK VE DOĞA BİLİMLERİ FAKÜLTESİ ORGANİZASYON ŞEMASI



Birim Kalite Komisyonu

GÖREVİ	ADI SOYADI	KURULDAKİ GÖREVİ
Dekan	Prof. Dr. Asım BALBAY	Başkan
Mühendislik Temel Bilimler Bölümü	Prof. Dr. Ayhan EŞİ	Üye
Bilgisayar Mühendisliği Bölüm Başkanı	Prof. Dr. Eser SERT	Üye
Biyomühendislik Bölüm Başkanı	Prof. Dr. Aziz AKSOY	Üye
Yazılım Mühendisliği Bölüm Başkanı	Doç. Dr. Harun BİNGÖL	Üye
Elektrik Elektronik Mühendisliği Bölüm Başkanı	Doç. Dr. Gürkan KAVURAN	Üye
İnşaat Mühendisliği Bölüm Başkanı	Dr. Öğr. Üyesi Mahmut AYDOĞDU	Üye
Birim Kalite Temsilcisi	Dr. Öğr. Üyesi Ceren Beyza İNCE	Üye
Bilgisayar Mühendisliği Öğrenci Temsilcisi	Nur Seda SEYDAN	Üye
Yazılım Mühendisliği Öğrenci Temsilcisi	Mertcan AKDAŞ	Üye
Elektrik Elektronik Mühendisliği Öğrenci Temsilcisi	Ahmet Furkan ÇALIŞ	Üye

Tarihsel Gelişimi

Malatya Turgut Özal Üniversitesi (MTÜ), 18 Mayıs 2018 tarihli ve 30425 Sayılı Resmî Gazetede yayımlanan 7141 sayılı Yükseköğretim Kanunu ile Bazı Kanun ve Kanun Hükmünde Kararnamelerde Değişiklik Yapılmasına Dair Kanunun Ek Maddesinin 181. Maddesiyle kurulmuştur.

Fakültemiz bünyesinde Bilgisayar Mühendisliği, Yazılım Mühendisliği, Elektrik Elektronik Mühendisliği, İnşaat Mühendisliği, Biyomühendislik ve Mühendislik Temel Bilimler Bölümü bulunmaktadır. 6 bölüm ile eğitim-öğretim faaliyetlerine devam edilen fakültemizde farklı kapasitelere sahip 48 kişilik 6 adet sınıf, 84 kişilik 3 adet amfi, 41 kişilik 2 adet bilgisayar laboratuvarı, 20 kişilik elektrik elektronik laboratuvarı, 12 kişilik prefabrik elektrik elektronik laboratuvarı, 30 kişilik prefabrik kimya laboratuvarı, 30 kişilik prefabrik fizik laboratuvarı bulunmaktadır. Fakültemizde 25 adet akademisyen çalışma ofisi, 4 adet idari personel ofisi mevcuttur. 2024 yılı itibarıyla fakültemizde 7 Profesör, 15 Doçent, 18 Dr. Öğretim Üyesi, 4 Araştırma Görevlisi olmak üzere toplam 45 akademik personel hizmet vermektedir. Fakültemizde 4 kişi işçi statüsünde olmak üzere toplam 7 idari personel çalışmaktadır. Fakültemizde 589 öğrenci, eğitim-öğretimi sürdürmektedir. Aynı eğitim öğretim yılında 94 öğrenci mezun olmuştur.

A. LİDERLİK, YÖNETİŞİM VE KALİTE

A.1. Liderlik ve Kalite

A.1.1. Yönetişim Modeli ve İdari Yapı

Fakültemizde, 5 Bölümden oluşan altyapısıyla Dekanlık Makamı idari çatısı altında toplanmakla beraber, yönetim süreçlerinde Fakülte Yönetim Kurulu ve Fakülte Kurulu rol almaktadır. Fakültemize ait yönetim organizasyonunu izlenebilir durumdadır. Fakülte kurulu ve Fakülte Yönetim Kurulu fakültemiz kurumsal sekmesi altında bulunmaktadır [1_OD4][2_OD4]. Fakülte Kurulu ve Yönetim Kurulu karar tutanakları web sayfasında paylaşılmaktadır [3_OD4][4_OD4]. Organizasyon şeması ve yönetim modeli fakültemiz web sayfasında sunulmaktadır [5_OD4] [6_OD4]. Kurullar da paydaşların temsiline azami hassasiyet gösterilmektedir. Fakültemizde gerek birim bazında gerekse bölümler bazında yönetsel organizasyonu desteklemek için çeşitli amaçlarda faaliyet gösteren komisyonlar ve öğrenci temsilcileri bulunmaktadır [7_OD4][8_OD4][9_OD4]. Her bir Bölümün komisyon yapısı ve komisyon üyeleri ise ilgili Bölümün web adresinde sunulmaktadır. Kalite Koordinatörlüğü tarafından tüm akademik ve idari personel görev tanımları ve iş akışları ilgili web sayfasında yayınlanmış ve tüm personele üst yazı ile tebliğ edilmiştir [10_OD4][11_OD4][12_OD4]. Ayrıca, güncel gereklilik ve ihtiyaçlar doğrultusunda organizasyona yeni komisyonlar da dâhil edilebilmektedir.

Olgunluk Düzeyi: 4

Birimin yönetim ve organizasyonel yapılanmasına ilişkin uygulamaları izlenmekte ve iyileştirilmektedir.

Kanıtlar

- Kanıt A.1.1.1: [1_OD4] Fakülte Kurulu Üyeleri
- Kanıt A.1.1.2: [2_OD4] Fakülte Yönetim Kurulu Üyeleri
- Kanıt A.1.1.3: [3_OD4] Fakülte Kurulu Kararları
- Kanıt A.1.1.4: [4_OD4] Fakülte Yönetim Kurulu Kararları
- Kanıt A.1.1.5: [5_OD4] Organizasyon Şeması
- Kanıt A.1.1.6: [6_OD4] Yönetişim Modeli
- Kanıt A.1.1.7: [7_OD4] Komisyonlar
- Kanıt A.1.1.8: [8_OD4] Öğrenci Komisyon Üyeleri
- Kanıt A.1.1.9: [9_OD4] Öğrenci Komisyon Kararları
- Kanıt A.1.1.10: [10_OD4] Görev Tanımları
- Kanıt A.1.1.11: [11_OD4] İş Akışları
- Kanıt A.1.1.12: [12_OD4] Görev Tanımı Tebliği (Dosya Olarak Eklenmiştir)

A.1.2. Liderlik

Başta Fakülte Dekanımız ve Dekan yardımcılarımız olmak üzere tüm Fakülte personelinin katılım ve destekleriyle Fakültemizde kalite süreçleri sürdürülmekte ve iyileştirilmektedir. Fakültemiz Kalite Komisyonu başkanlığında dönemsel değerlendirme ve geliştirme toplantıları gerçekleştirilmektedir. Fakültemizde yüksek kalitenin kalıcı bir şekilde

sürdürülmesini, çalışmaların koordine edilmesini ve kalite süreçlerinin sahiplenilmesini sağlayan bir liderlik anlayışı bulunmaktadır. Kalite güvence kültürü, fakültemizde mümkün olduğunca izlenmektedir. Üniversitemizde ortaya konan stratejik planlama çalışması ve bu plan doğrultusunda gerçekleştirilen faaliyetler, fakültemizdeki kalite kültürünü ölçmek, izlemek ve geliştirmek için geliştirilen etkili bir örnektir. Fakültemizde kalite güvence sistemini uygulanabilir, yüksek performanslı ve kalıcı bir şekilde sağlayan kurumsal kültür oluşmuştur. Fakültemizde, ulusal/uluslararası beklentiler doğrultusunda kalite çalışmalarının koordine edilmesini sağlayan ve kalite süreçlerini değerlendirerek akademik ve idari süreçlerini sürekli iyileştiren bir kurumsal anlayış bulunmaktadır. Bu kapsamda sunulabilecek en önemli örneklerden birisi, dış paydaş ve aynı zamanda denetçi olarak da değerlendirilebilen Mühendislik Eğitim Programları Değerlendirme ve Akreditasyon Derneğine (MÜDEK) başvuru süreçleri Fakülte yönetiminin gösterdiği birim bazlı faaliyetlerdir. Liderlik ve kalite güvencesi kültürü, fakültemizde bütüncül kalite yönetimi kapsamında sürdürülmekte, izlenmekte ve sonuçlarına göre önlem alınmaktadır. Fakültemize faaliyet raporları ve en önemlisi üniversitemize ait stratejik planlar bu kapsamda önemli birer gösterge olarak değerlendirilebilir[1_OD4][2_OD4].

Olgunluk Düzeyi: 4

Liderlik uygulamalarının kalite güvencesi sistemi ve kalite kültürüne yönelik katkısı izlenmekte ve bağlı iyileştirmeler gerçekleştirilmektedir.

Kanıtlar:

Kanıt A.1.2.1: [1_OD4] Birim Faaliyet Raporları

Kanıt A.1.2.2: [2_OD4] 2022-2026 Stratejik Plan

A.1.3. Birimsel Dönüşüm Kapasitesi

Fakültemiz bünyesinde gerek birim bazında gerekse bölümler bazında ihtiyaç duyulan alanlarda dönüşüme yönelik ivedi kararların alınmasını sağlayan etkin bir mekanizma mevcuttur. Bu dönüşümler, MÜDEK kapsamındaki taleplere cevap verebilmek üzere gerçekleştirilebildiği gibi Yükseköğretim Kurulu (YÖK) veya Rektörlüğün taleplerini karşılamak üzere de yürütülebilmektedir. Bu dönüşümlere örnek olarak, MÜDEK talepleri doğrultusunda temel bilim derslerindeki AKTS kredi düzenlemeleri, YÖK talepleri doğrultusunda “Kariyer Planlama” dersinin bütün bölüm müfredatlarına eklenmesi yönündeki uygulamalar verilebilir. Ayrıca, ilgili alanlarda kamu veya özel sektör talepleri doğrultusunda ve YÖK tarafından yayınlanan Fakültemiz Staj Yönergelerinde güncellemelerin yapılmış olması da birimsel dönüşüm kapasitesine bir örnek olarak sunulabilir. Ayrıca MÜDEK çerçevesinde fakültemizde öncelikle belli bazı bölümlerde uygulanmak üzere İşyeri Eğitimi kapsayan 7+1 ile bir dönüşüm gerçekleştirilmiştir [1_OD4]. Ayrıca, PANDEMİ sürecinde eğitim-öğretim ve araştırma faaliyetlerinde hızlı bir dönüşümle ONLINE sisteme geçilmesi de gerek üniversitemiz gerekse birimimiz açısından önemli bir göstergelerdir. Bu süreçte eğitim öğretim faaliyetlerinin mümkün olan en verimli şekilde yürütülebilmesi için tüm fakültelere UZEM tarafından çeşitli imkânlar (ONLINE ders programları, ONLINE sınav ve değerlendirme sistemi vb.) sunulmuştur. PANDEMİ sürecinde kazanılan bilgi ve tecrübeler, 2023 yılında yaşadığımız büyük deprem sonrası online sisteme geçişte ön plana çıkmıştır. Bütün bunların yanı sıra bölümlerimizdeki dinamik akademisyen kadrosu da gerek dünyadaki değişimlere gerekse de değişen taleplere göre akademik faaliyetlerini sürekli güncel tutmaktadır. Fakültemizin olağan işleyişinde bu süreçler

ayrı bir başlık altında değerlendirilmeden mevcut kurullarda yapılan görüşmelerle yürütülmektedir.

Olgunluk Düzeyi: 4

Amaç, misyon ve hedefler doğrultusunda gerçekleştirilen değişim yönetimi uygulamaları izlenmekte ve önlemler alınmaktadır.

Kanıtlar:

Kanıt A.1.3.1: [1_OD4] 7+1 İşyeri Eğitimi Bölüm Yazısı ve Bölüm Kurul Kararı (Dosya Olarak Eklenmiştir)

A.1.4. İç Kalite Güvencesi Mekanizmaları

Kalite yönetim süreçlerinin temelde Planlama, Uygulama, Değerlendirme ve İyileştirme basamaklarından oluştuğu bilinen bir olgudur. Fakültemizde de bu çerçevede Rektörlüğümüz bünyesinde ilgili komisyonlar tarafından belirlenen kalite politikalarına uygun olarak faaliyetler yürütülmektedir. Kalite Güvence Yönergemiz kapsamında fakültemizde birim yöneticimizin gözetiminde bir “Akademik Birim Danışma Kurulu ile Akademik Birim Kalite Komisyonu” bulunmaktadır. Kalite komisyonuna ait bilgiler fakültemiz web sitesinde yer almaktadır [1_OD4] [2_OD4]. Fakültemizde yürütülen faaliyetlerin kontrolü, şeffaflığı ve paydaşların bilgilendirilmelerine olanak sağlamak için bilgi yönetim sistemleri büyük önem taşımaktadır. Fakültemizde de Üniversitemiz bünyesinde kullanılan bilgi yönetim sistemleri kullanılmaktadır. Bu kapsamda Eğitim-Öğretim faaliyetleri açısından önemli bir sistem ders bilgi paketlerinin paylaşıldığı web adresidir [3_OD4]. Fakültemiz bünyesindeki her bölüm kendi sundukları programlar için eğitim-öğretim amaçlarını ve bununla birlikte program çıktılarını ve yeterliliklerini tanımlayabilmekte ve müfredatını belirleyebilmektedir. Bu sayede kalitenin ilk adımı olan Planlama sağlanabilmekte ve şeffaf açık bir şekilde sunulabilmektedir. Bunun yanında, bu sistem sayesinde müfredat derslerinin içerikleri eğitim kaynakları haftalık programları da planlanarak paylaşılabilir [4_OD4][5_OD4]. Bu durum ise bütün paydaşların şeffaf bir şekilde eğitim öğretim faaliyetleri hakkında bilgi sahibi olmalarını sağlamaktadır. Ayrıca ilgili derse ait başarı değerlendirme kriterleri de bu sistem üzerinden paylaşılmaktadır. Süreç içerisinde yürütülen eğitim-öğretim faaliyetlerinin Uygulama (İzleme) adımı ise bölümlerin kendi iç dinamikleri çerçevesinde yürütülmektedir ki bu aşama genellikle iç ve dış paydaşlardan alınan geri dönüşler üzerine kurgulanmaktadır. Fakültemizin en önemli dış paydaşlarından biri olan MÜDEK bu açıdan hem Uygulama hem de Değerlendirme adımlarında çok önemli bir rol almaktadır. Eğitim-öğretim faaliyetleri açısından MÜDEK akreditasyonu iç kalite güvence mekanizmalarını önemli oranda pekiştirmektedir. Eğitim-öğretim amaçlarına ulaşıp ulaşılmadığını izlemek amacıyla geliştirilmiş olan bir diğer önemli mekanizma ise öğrenci ve mezun takip süreçleridir [6_OD4]. Bu kapsamda, belirli sürelerde mezun anketleri, mevcut öğrenci bölüm, ders, öğretim üyesi değerlendirme anketleri, mezunların çalıştığı işyerleri ile görüşmeler ve anketler düzenlenmektedir. Ayrıca her yıl birimler tarafından hazırlanan faaliyet raporları değerlendirme sürecinin önemli bir parçasını oluşturmaktadır. İlgili faaliyet raporlarına fakültemiz web sitesinden ulaşılabilir [7_OD4]. İyileştirme aşamasında, programın eğitim amaçları ve çıktılarının sağlanma düzeyini geliştirecek sürekli ve sistematik bir iyileştirme planının oluşturulması hedeflenmektedir. Bu kapsamda gerekli görüldüğü takdirde program amaçlarının ve çıktılarının değiştirilmesi ve geliştirilmesi değerlendirilebilmektedir.

Program amaç ve çıktıları güncellenirken mevcut öğrencilerin değişikliklerden en az düzeyde etkilenmesi ve ayrıca dünyadaki gelişmeler ve disiplinin gerektirdiği yenilikler göz önüne alınacak şekilde revize edilmesi planlanmaktadır. Bu çerçevede müfredata yönelik paydaşlardan alınan geri bildirimlerin de göz önüne alınmasıyla yeni eğitim-öğretim takviminden önce ders katalogları ilgili bölümlerin önerileri çerçevesinde güncellenebilmektedir. Alt yapı açısından gerekli ihtiyaçların ve beklentilerin analiz edilmesi önemli bir noktadır. Bu kapsamda mesleğe yönelik laboratuvarların ve bilgisayar laboratuvarlarının olanakları, ders dışı zaman değerlendirme mekânları, kütüphane, yemek hizmetleri, Öğrenci Bilgi Sistemi ve kampüs güvenliği gibi konularda paydaşların memnuniyetini ölçmek için çeşitli anketler düzenlenebilmektedir. Elde edilen geri bildirimlere göre önceliklendirme ve kaynak ayırma politikalarının belirlenmesi söz konusu olabilmektedir. Danışmanlık ve izleme konusunda bölümlerimizde öğrencilere akademik ve sosyal açıdan rehberlik sağlamak amacıyla sınıf danışmanlığı sistemleri uygulanmaktadır. Ayrıca, çeşitli bölümlerde yeni kayıt yaptıran öğrenciler için bütün öğretim elemanlarının katıldığı tanışma ve bölüm-fakülte imkânlarını tanıtmaya amacıyla bir uyumlama(oryantasyon) toplantısı düzenlenmektedir [8_OD4][9_OD4]. Bunun yanında ilgili döneme ait aktif danışman listesi öğrencilerle kendi sistemlerinin yanında ilgili bölümler tarafından da paylaşılmaktadır. Eğitim-Öğretim faaliyetlerinin yanında akademik gelişmenin takibi de Üniversitemiz “Araştırma ve Geliştirme Politikasının” hayata geçirilmesi açısından önemli bir husustur.

Olgunluk Düzeyi: 4

İç kalite güvencesi sistemi mekanizmaları izlenmekte ve ilgili paydaşlarla birlikte iyileştirilmektedir.

Kanıtlar:

Kanıt A.1.4.1: [1_OD4] Akademik Birim Danışma Kurulu Üyeleri

Kanıt A.1.4.2: [2_OD4] Akademik Birim Kalite Komisyonu Üyeleri

Kanıt A.1.4.3: [3_OD4] Bologna Ders Bilgi Paketi

Kanıt A.1.4.4: [4_OD4] Dersler ve Ders İçerikleri

Kanıt A.1.4.5: [5_OD4] Ders Programı

Kanıt A.1.4.6: [6_OD4] Mezunlar

Kanıt A.1.4.7: [7_OD4] Birim Faaliyet Raporları

Kanıt A.1.4.8: [8_OD4] Oryantasyon Eğitim Yazısı (Dosya Olarak Eklenmiştir)

Kanıt A.1.4.9: [9_OD4] Öğrenci Danışmanlıkları

A.1.5. Kamuoyunu Bilgilendirme ve Hesap Verebilirlik

Fakültemiz, kamuoyuna karşı sorumluluğun gereği olarak, eğitim öğretim programları ve araştırma-geliştirme faaliyetleri de dâhil olmak üzere tüm faaliyetleri hakkındaki güncel bilgileri resmî web sayfası üzerinden paylaşarak kamuoyunu bilgilendirmektedir [1_OD4]. Gerek fakülte gerekse bölümler düzeyinde duyurular ve paylaşımlar ilgili web sayfaları üzerinden gerçekleştirilmektedir. Eğitim-Öğretim ve müfredat ile ilgili tüm bilgiler, YÖK tarafından belirlenen Türkiye Yükseköğretim Yeterlilikler Çerçevesi ve Bologna Süreci uygulamaları gereği Ders Bilgi Paketi sistemi aracılığıyla kamuoyu ile paylaşılmaktadır [2_OD4]. Bölümlerimize ait program profilleri, müfredatlar, ders tanımları, ders içerikleri vb. bilgilere Ders Bilgi Paketi üzerinden güncel olarak erişilebilmektedir. Fakülte ve bölümler bazında oluşturulan web sayfası

komisyonları web sayfaları üzerinden yayınlanan bilgilerin doğruluğundan ve güncelliğinden sorumludur. Ayrıca, kamuoyunu ilgilendiren Fakülte Kurullarınca alınan kararların fakülte web sayfalarında güncel olarak ilan edilmesi, yapılan toplantı, seminer, sempozyum ya da sosyal sorumluluk projelerinin fakülte ve bölüm web sayfalarında duyurulması yine bu komisyonlar tarafından gerçekleştirilmektedir. Fakültemizce yönetimin hesap verebilirliği; girdilere, süreçlere ve çıktılara ilişkin verilerin toplanması ve bu verilerin fakültemizin etkinlik ve verimliliklerini belirlemek üzere kullanılması süreci olarak ele alınmaktadır. Bu kapsamda verimliliklerin ölçülmesi ve izlenmesi için kurum faaliyet raporları ve fakültemizde yürütülen çalışmaların başarımları dikkate alınmaktadır. Bölümler bazında program amaçları ve çıktılarının ve akademisyenlerin eğitim-öğretim açısından değerlendirilmesi gerek iç paydaşlar gerekse dış paydaşlarla yapılan anketler ve yüz yüze görüşmeler ile sağlanmakta bu sayede paydaşlara hesap verebilirlik de öngörülmektedir. Ayrıca Birimlerin, Bölümlerin ve Akademisyenlerin performanslarının takibi Üniversitemiz Stratejik Plan ile izlenmektedir. Fakültemizin faaliyet raporu yıllık olarak hazırlanmakta ve fakülte web sayfasından kamuoyu ile paylaşılmaktadır. Bu sayede genel istatistiki bilgilerin her yıl düzenli olarak belirlenmesi ve kamuoyu ile paylaşılması sağlanmaktadır. Fakültemizin bölümler bazında yurtdışı ve yurtiçi farklı üniversitelerle (Erasmus, Mevlana vs. programları ile) işbirlikleri söz konusu olduğu gibi çeşitli kamu kurumu, kuruluşları ve sanayi kuruluşlarıyla işbirliğini geliştirme çabaları bulunmaktadır. Fakülte ve bölümler düzeyinde sanayii kuruluşları ile çeşitli düzeylerde yapılan görüşmelerde fakülte ve bölümlerin üniversite sanayii iş birliği çalışmalarında geldiği nokta ele alınmaktadır [3_OD4]

Olgunluk Düzeyi: 4

Birimin kamuoyunu bilgilendirme ve hesap verebilirlik mekanizmaları izlenmekte ve paydaş görüşleri doğrultusunda iyileştirilmektedir.

Kanıtlar:

Kanıt A.1.5.1: [1_OD4] Birim Faaliyet Raporları

Kanıt A.1.5.2: [2_OD4] Bologna Ders Bilgi Paketi

Kanıt A.1.5.3: [3_OD4] Protokoller

A.2. Misyon ve Stratejik Amaçlar

A.2.1. Misyon, Vizyon ve Politikalar

Misyon;

Malatya Turgut Özal Üniversitesi; Ulusal ve Uluslararası düzeyde faaliyet gösteren, akademik bir kurum olma hedefi ile ülkemizin istikbal ve istikrarı için araştırma ve üreten, dünyadaki gelişmeleri yakından takip eden; bilim teknoloji ve sanat alanında üretken, eleştirel düşünmeyi destekleyen mevcut imkânları ile gerçekleştirdiği yeniliklerle insanlığa ve doğaya katkı sağlamak üniversitemizin öncelikli misyonudur. [1_OD4].

Vizyon;

Yüklendiği sorumluluğun bilincinde olan, ülkemizin beklentileri ve hedefleri doğrultusunda, sonuç odaklı bilimsel akademik ulusal ve uluslararası alanda araştırmalarla, bilgi ve yeteneklerini insanlık ve ülke yararına kullanan, yerelden evrensele, evrenselde yerele farkındalık oluşturarak geleceğe yön veren yenilikçi bir üniversite olmaktır. [2_OD4].

Temel Değerlerimiz;

Yenilikçilik: Malatya Turgut Özal Üniversitesi, akademisyen ve öğrencilerine yönelik Ar-Ge ve eğitim öğretim faaliyetlerinde yenilikçiliğe önem verir.

Üretkenlik: Malatya Turgut Özal Üniversitesi, toplumun ihtiyaç duyduğu bilginin yanı sıra teknolojik ürün ve hizmet üretiminde yüksek performans göstermek üzere iç paydaşları motive eder.

Sorumluluk Bilinci: Malatya Turgut Özal Üniversitesi, sahip olduğu kaynakları, çevreye duyarlılık ve sürdürülebilirlik ilkeleri doğrultusunda ülkenin kalkınmasına ve insanlığın faydasına hizmet için kullanır.

Değerlere Saygı: Malatya Turgut Özal Üniversitesi, toplumun manevi değerlerine, akademinin bilimsel özgürlük ve eleştirel yaklaşımlarına, yönetim anlayışında şeffaflık, katılımçılık ve liyakat ilkelerini gözetmeye değer verir. [3_OD4].

Olgunluk Düzeyi: 4

Misyon, vizyon ve politikalar doğrultusunda gerçekleştirilen uygulamalar izlenmekte ve paydaşlarla birlikte değerlendirilerek önlemler alınmaktadır.

Kanıtlar:

Kanıt A.2.1.1: [1_OD4] Misyon

Kanıt A.2.1.2: [2_OD4] Vizyon

Kanıt A.2.1.3: [3_OD4] Temel Değerlerimiz

A.2.2. Stratejik Amaç ve Hedefler

Fakültemizin ayrıca bir stratejik planı hazırlanmamış, genel olarak Malatya Turgut Özal Üniversitesi 2022-2026 Stratejik Planı'nda belirtilen strateji, amaç ve hedefler ve bu hedeflere ulaşmada kullanılacak araçlar ve yöntemler benimsenmiştir [1_OD4]. Mühendislik Fakültesi kendi stratejilerini ve faaliyetlerini üniversitemizin stratejik planında belirtilen performans göstergelerine ulaşılmasını sağlayacak şekilde şekillendirmekte ve çalışanlarını da bu doğrultuda motive etmektedir. Malatya Turgut Özal Üniversitesi 2022-2026 Stratejik Planı'nda amaç ve hedefler aşağıdaki gibi belirlenmiştir:

AMAÇ 1. FİZİKSEL VE TEKNOLOJİK ALTYAPININ NİTELİK VE NİCELİĞİNİ ARTIRMAK
Hedef.1.1. Üniversitemizin fiziki yapılaşmasını (alt yapı, çevre düzenlemesi) geliştirmek ve iyileştirmek Hedef
Hedef.1.2. Bilgi yönetim sistemini ve bilişim altyapısını geliştirmek

Hedef 1.3. Yeşil yerleşke kapsamında sürdürülebilir uygulama yönetimini sağlamak
AMAÇ 2. EĞİTİM VE ÖĞRETİM FAALİYETLERİNİN NİTELİK VE NİCELİĞİNİ GELİŞTİRMEK
Hedef 2.1. Ulusal ve yerel ihtiyaçlar doğrultusunda eğitim-öğretim program sayısını artırmak
Hedef 2.2. Üniversitemizin öğrenci oranını artırmak
Hedef 2.3. Yan dal, çift ana dal ve tıpta uzmanlık eğitimi program sayısını artırmak
Hedef 2.4. Üniversitemizde uluslararasılaşmayı geliştirmek
Hedef 2.5. Uzaktan eğitim programlarının sayısını artırmak
Hedef 2.6. Kütüphane materyali ve bilimsel dergi sayısını artırmak
AMAÇ 3. ARAŞTIRMA VE GELİŞTİRME FAALİYETLERİNDE NİTELİĞİN ARTIRILMASINI SAĞLAMAK
Hedef 3.1. Nitelikli bilimsel dergilerde yapılan yayın sayısını artırmak
Hedef 3.2. Ar-Ge projeleri sayısını ve niteliğini artırmak
Hedef 3.3. Bilimsel araştırma çıktı sayısını artırmak ve ticari ürünlere dönüştürmek
Hedef 3.4. Bölgesel Kalkınma Odaklı Misyon Farklılaşması ve İhtisaslaşması Projesi Kapsamında "Kayısı ve Endüstriyel Tarım" Alanında İhtisas Üniversitesi Olmak
Hedef 3.5. Ar-Ge için mali kaynak yönetimini güçlendirmek
AMAÇ 4. KURUMSAL KALİTE ANLAYIŞININ GELİŞTİRİLMESİ VE YAYGINLAŞTIRILMASINI SAĞLAMAK
Hedef 4.1 Öğrenci ve çalışanların üniversiteden duyduğu memnuniyet düzeylerini artırmak
Hedef 4.2 Akredite olmuş eğitim-öğretim program sayısını artırmak
Hedef 4.3 Kalite güvence sistemini sürekli izlemek, ölçmek ve iyileştirmek
Hedef 4.4. Personelin yetkinliğini geliştirmek
AMAÇ 5. ÖĞRENCİLERİMİZİN, ÇALIŞANLARIMIZIN VE TOPLUMUN SOSYAL GELİŞİMİNE KATKIDA BULUNAN ÇALIŞMALARI ARTIRMAK
Hedef 5.1 Öğrencilerimizin ve mezunlarımızın kariyer planlamasına rehberlik etmek
Hedef 5.2 Eğitim, kültür, sanat ve spor etkinliklerini artırmak
Hedef 5.2 Eğitim, kültür, sanat ve spor etkinliklerini artırmak ve öğrenci topluluklarının faaliyetlerini desteklemek
Hedef 5.3 Sosyal sorumluluk projelerini ve etkinliklerini artırmak
Hedef 5.4 Üniversite öz gelirlerini artırmak

Fakültemiz, Kalite Güvence Sisteminin geliştirilmesi ve personel tarafından içselleştirilerek sürdürülmesi için etkili faaliyetlere odaklanmaktadır. Bu süreçte elde edilen önemli kazanımlar arasında iç ve dış paydaşların aktif katılımı, Planla, Uygula, Kontrol Et ve Önlem Al (PUKÖ) döngülerinin başarıyla tamamlanması, program akreditasyonuna başvuru sayısının artmasına yönelik faaliyetleri artırma çabası önemli bir çıktı olarak değerlendirilebilir. Bu süreç, fakülte genelinde kalite standartlarının yükseltilmesine ve eğitim programlarının sürekli olarak geliştirilmesine önemli bir katkı sağlamaktadır. Üniversitemiz, YÖKAK ve Kalite Güvence Sistemi Yönetmeliğine dayanılarak hazırlanan Kalite Güvence Yönergesi ile Kalite Güvence Sistemini oluşturmuş ve Kalite Koordinatörlüğü'nün organizasyonunda süreçlerini tanımlamakta, izlemekte ve iyileştirmektedir. Kurumsal Zekâ, Kurumsal Performans ve Akademik Performans sistemi ile Stratejik Plan doğrultusunda verilerimiz takip edilmektedir.

Olgunluk Düzeyi: 4

Birim uyguladığı stratejik planı izlemekte ve ilgili paydaşlarla birlikte değerlendirerek gelecek planlarına yansıtılmaktadır.

Kanıtlar:

Kanıt A.2.2.1: [1_OD4] 2027-2031 Stratejik Plan Hazırlık Çalışmaları

A.2.3. Performans Yönetimi

Mühendislik ve Doğa Bilimleri Fakültesi, Malatya Turgut Özal Üniversitesi 2022-2026 stratejik planda belirtilen stratejik amaç ve hedeflere ulaşmasını sağlamak için uluslararası standartları göz önüne alarak mühendislik eğitiminde ve araştırmalarında yeni ve yaratıcı yaklaşımları desteklemek ve sürekli gelişmesini sağlamak hedeflerini kapsayan kalite güvence politikalarını oluşturmakta ve izlemektedir. Üniversitemizin stratejileri, öncelikleri ve tercihleri, misyon, vizyon ve hedeflerle ilişkisi Malatya Turgut Özal Üniversitesi 2022-2026 Stratejik planda belirtilmiştir[1_OD4]. Gelecek dönem için ise fakültenin ayrıca bir stratejik planı hazırlanmamış, genel olarak Malatya Turgut Özal Üniversitesi 2022-2026 Stratejik Planı'nın da belirtilen strateji, amaç ve hedefler ve bu hedeflere ulaşmada kullanılacak araçlar ve yöntemler benimsenmiştir. Malatya Turgut Özal Üniversitesi 2022-2026 Stratejik Planı'nda eğitim-öğretim ve araştırma-geliştirme hedeflerinin tespit edilmesi ile birlikte bu hedeflere ulaşılmasını sağlayacak olan araçlarda belirlenmiştir. Amaç ve hedeflere ulaşmak için her bir performans göstergesinin etkisi ve her bir performans göstergesi için mevcut durum tespit edilmiş ve stratejik plan süresince beklenen performans değerleri, izleme sıklığı, raporlama sıklığı, sorumlu birim, işleri yapacak birimler ve stratejiler belirlenmiştir. Stratejik planda ortaya konulan hedeflere ilişkin gerçekleştirmelerin sistematik olarak takip edilmesi ve raporlanması yani izlenmesi için Birim Yıllık Faaliyet Raporları periyodik olarak hazırlanarak stratejik plan gerçekleştirmeleri için raporlanmaktadır. Bölümlerde, mezuniyet aşamasına gelmiş veya mezun olmuş öğrencilerin program çıktılarını sağladıkları kanıtlanmakta, eksik kalan hususların sürekli iyileştirme döngüsü içinde tamamlanması amaçlanmaktadır. Sürekli iyileştirme çalışmaları genel olarak eğitim programlarının belirlenmesi ve güncellenmesi üzerine kurulmuştur.

Olgunluk Düzeyi: 4

Birimde performans göstergelerinin işlerliği ve performans yönetimi mekanizmaları izlenmekte ve izlem sonuçlarına göre iyileştirmeler gerçekleştirilmektedir.

Kanıtlar:

Kanıt A.2.3.1: [1_OD4] 2027-2031 Stratejik Plan Hazırlık Çalışmaları

A.3. Yönetim Sistemleri

A.3.1. Bilgi Yönetim Sistemi

Fakültemizde teknoloji ve bilişim altyapısı bilgisayar, ağ ve internet bağlantıları ile muhtelif yazılım programlarından oluşmaktadır. Fakültemiz Fiber optik kablo bağlantısı ile

Üniversitemiz üzerinden internet bağlantısı sağlamaktadır. Tüm personelimizin odalarında ve eğitim alanlarında kablolu ve kablosuz internet bağlantısı mevcuttur. Öğrencilerimizin ders kayıt ve sınav işlemleri otomasyon programı tarafından gerçekleştirilmektedir. Fakültemiz Malatya Turgut Özal Üniversitesi Merkez Kampüsünde internet hizmeti 500 Mbps Metro hattı ile Ulusal Akademik Ağ ve Bilgi Merkezi (ULAKNET) omurgasına bağlıdır. Yeşilyurt kampüsümüz ile merkez kampüs arasında 20-60 Mbps arasında değişik kapasitede metro ethernet bağlantıları bulunmaktadır. Fakülte çalışanları ve öğrencileri bu bağlantılar üzerinden internet teknolojilerini yoğun olarak kullanmaktadır.

KVKK

Üniversitemizde Kişisel Verileri Koruma Kanunu KVKK 2024 yılı güncelleme çalışmaları yapılmıştır. KVKK Veri sorumlusu (VERBİS) olarak Sisteminin güncellenmesinin gerçekleştirilmiştir. KVKK eğitimini kurumumuza online olarak verilmiştir.

Akademik Performans Sistemi: Üniversitemizin akademik verilerini sürekli izlemek, akademik çalışmaları teşvik etmek, akademik veri altyapısını güçlendirmek, güçlü alanları koruyarak daha da geliştirmek ve iyileştirmeye açık alanları desteklemek amacıyla tasarlanmış veri temelli bir akademik yönetim sistemidir [1_OD4].

Kurumsal Zeka Sistemi: Kurumsal Zeka Sistemi, üniversitemizin tüm akademik ve idari birimlerinin veri ve rapor ihtiyaçlarını tek bir merkezden karşılayabilecek şekilde tasarlanmış kapsamlı bir Veri Yönetimi ve İş Zekası Platformudur [2_OD4].

Kurumsal Performans Yönetim Sistemi: Kurumsal Performans Yönetim Sistemi, üniversitemizin stratejik hedeflerinin ve performans göstergelerinin bütüncül bir yaklaşımla izlenmesini sağlayan kapsamlı bir yönetim aracıdır [3_OD4].

Olgunluk Düzeyi: 4

Birimde entegre bilgi yönetim sistemi izlenmekte ve iyileştirilmektedir.

Kanıtlar:

Kanıt A.3.1.1: [1_OD4] Akademik Performans

Kanıt A.3.1.2: [2_OD4] Kurumsal Zekâ

Kanıt A.3.1.3: [3_OD4] Kurumsal Performans

A.3.2. İnsan Kaynakları Yönetimi

Fakültemiz organizasyon yapısı, faaliyetleri ve personel yönetimi, 2547 Sayılı Yükseköğretim Kanunu tarafından belirlenen çerçevede şekillenmektedir. Kanun, üniversitenin ve akademik birimlerin teşkilatlanması, işleyişi, görevleri, yetkileri ve sorumlulukları ile ilgili temel prensipleri kapsar. Ayrıca, eğitim-öğretim süreçleri, araştırma faaliyetleri, yayınlar, öğretim elemanları, öğrenciler ve diğer personel ile ilgili esaslar bu kanun kapsamında düzenlenir. Devlet memurlarının hizmet koşulları, nitelikleri, atanmaları, yetiştirilmeleri, kariyer gelişimleri, özlük hakları ve diğer özlük işlemleri ise 657 sayılı Devlet Memurları Kanunu ile belirlenir. Fakültemiz, her alanda kalite standartlarını benimseyen bir yönetim anlayışına sahiptir. Bu yaklaşım, kurum personelinin yetkinliklerini artırmayı ve bireylerin kendini gerçekleştirme düzeylerini yükseltmeyi amaçlamaktadır. Personelin başarımın temelini oluşturduğu bilinciyle, şeffaf ve liyakate dayalı atanma, yükseltme ve görevlendirme süreçleriyle kuruma olan bağlılık güçlendirilmektedir. Akademik ve idari personelimiz hizmet içi

eđitim planı kapsamında T.C. Cumhurbaşkanlığı İnsan Kaynakları Ofisi Eđitim Portalı ve üniversitemiz personeli tarafından verilen eđitimlere katılmaktadır. Hizmet ii Eđitim süreci Personel Daire Başkanlığı tarafından koordine edilmektedir [1_OD4]. Kalite eđitimleri, kurslar ve seminerler gibi programlar aracılığıyla personelin profesyonel gelişimine katkıda bulunmaktadır. Kurumun İnsan Kaynakları Politikası çerçevesinde oluşturulmuş kurallar ve süreçleri bulunmaktadır. İnsan Kaynaklarına ilişkin süreçler ve iş akışları güncellenerek Personel Daire Başkanlığı internet sayfalarında yayınlanarak kamuoyu ile paylaşılmakta ve şeffaf bir şekilde yürütülmektedir. Bu süreçlerde eđitim ve liyakat vurgusu görülmektedir. Akademik personel başvuruları, Kurum'un Akademik Personel Atama Yönergesi çerçevesine göre, İlan Ön Deđerlendirme Atama Komisyonu tarafından incelenmekte; akademik ve idari alışan memnuniyetine yönelik geri bildirimleri izlemektedir. Bu amaçla geliştirilmiş olan yöntem ve mekanizmalar, uygulanmakta ve deđerlendirilmektedir. Üniversitemizin Personel Başvuru ve deđerlendirme sistemi (PEBDES) sistemi deđerlendirme sürecinde kullanılmaktadır [2_OD4] [3_OD4].

Olgunluk Düzeyi: 4

Birimde insan kaynakları yönetimi uygulamaları izlenmekte ve ilgili iç paydaşlarla deđerlendirilerek iyileştirilmektedir.

Kanıtlar:

Kanıt A.3.2.1: [1_OD4] Birim Faaliyet Raporu 2024

Kanıt A.3.2.2: [2_OD4] Yönergeler

Kanıt A.3.2.3: [3_OD4] PEBDES

A.3.3. Finansal Yönetim

Mali tablolar için başlangı ödenekler ve harcamalar Örgün Öğretim baz alınarak hazırlanmıştır. Birimize 2024 yılında tahsis edilen 41.420.600,00TL'nin 41.365.628,91TL lirası harcanmıştır. Kurumumuzun amaçlarına, belirlenmiş politikalara ve mevzuata uygun olarak faaliyetlerin etkili, ekonomik ve verimli bir şekilde yürütülmesini, varlık ve kaynakların korunmasını, muhasebe kayıtlarının doğru ve tam olarak tutulmasını, malî bilgi ve yönetim bilgisinin zamanında ve güvenilir olarak üretilmesini sağlamak üzere oluşturulan organizasyon, yöntem, süreç ile iç denetimi kapsayan malî ve diđer kontroller yapılmıştır [1_OD4].

Olgunluk Düzeyi: 4

Birimde finansal kaynakların yönetim süreçleri izlenmekte ve iyileştirilmektedir.

Kanıtlar:

Kanıt A.3.3.1: [1_OD4] Birim Faaliyet Raporları

A.3.4. Süre Yönetimi

Fakültemizde her eđitim-öđretim yılı sonunda Fakülte ilgili idari ve akademik faaliyetleri içeren birim faaliyet raporu hazırlanarak geçmiş yıldaki hedeflerin ne derece gerçekleştirildiđi deđerlendirilerek yapılabilecek faaliyetler belirlenmektedir [1_OD4]. Bu noktada ayrıca

üniversitemizin 5 yıllık Stratejik Planları da önemli rol oynamaktadırlar [2_OD4]. Bu raporlama ve akreditasyon faaliyetleri süreç yönetimi açısından önem taşımaktadır. Bu çerçevede; genel olarak eğitim-öğretim ile ilgili operasyonel süreçler oluşturulurken Bölüm Kurullarında görüşmeler yapılabilen ve alınan kararlar gerekli durumlarda Fakülte Kurulu/Fakülte Yönetim Kurulu'na sunulmaktadır [3_OD4]. Fakültemiz bölümleri ayrıca Lisansüstü Eğitim Enstitüsünde Anabilim Dalları olarak lisansüstü eğitim vermektedir. Bu kanalla Lisansüstü Eğitim Enstitüsü ile iletişime geçilerek kararların alınması sağlanmaktadır. Ayrıca Üniversite Kalite Koordinatörlüğü tarafından ihtiyaçlara bağlı olarak bazı faaliyetlere yönelik süreçler de tanımlanmış ve web adresinden de paylaşılmıştır [4_OD4].

Olgunluk Düzeyi: 4

Birimde süreç yönetimi mekanizmaları izlenmekte ve ilgili paydaşlarla değerlendirilerek iyileştirilmektedir.

Kanıtlar:

Kanıt A.3.4.1: [1_OD4] Birim Faaliyet Raporları

Kanıt A.3.4.2: [2_OD4] 2027-2031 Stratejik Plan Hazırlık Çalışmaları

Kanıt A.3.4.3: [3_OD4] Eğitim-Öğretim Komisyonu

Kanıt A.3.4.4: [4_OD4] İş Akışları

A.4. Paydaş Katılımı

A.4.1. İç ve Dış Paydaş Katılımı

Fakültemizde iç ve dış paydaşların Kalite Yönetim Sistemine katılımını sağlamak amacıyla, memnuniyet anketleri uygulanmaktadır. Personele üst yazı ile duyurulmaktadır. [1_OD4][2_OD4][3_OD4][4_OD4]. Uygulanan anket sonuçları için iyileştirme geri bildirim süreci takip edilmektedir. Ayrıca Fakültemizde Akademik Birim Kalite Komisyonu, Akademik Birim Danışma Kurulu ve öğrenci temsilcileri bulunmaktadır [5_OD4][6_OD4]. Bu şekilde öğrencilerin görüş ve talepleri alınmaktadır. Fakültemiz eğitim ve araştırma programlarının şekillenmesinde, amaç, hedef ve stratejilerin ve bu stratejilere ulaşmak için gerekli faaliyetlerin belirlenmesinde iç ve dış paydaşların katılımı ve katkısı önemli bir yer tutmaktadır. Fakültemiz kalite güvencesi sistemi genel olarak iç ve dış paydaşların katılımı ve katkısıyla şekillenmektedir. Eğitim-öğretim programları iç ve dış paydaşlar dahil edilerek güncellenmektedir. Fakültemiz iç ve dış paydaşların “kalite güvencesi”, “eğitim-öğretim”, “araştırma-geliştirme” süreçlerine katılımı için faaliyetler gerçekleştirilmektedir. Ayrıca iç ve dış paydaş katılımının daha etkili ve verimli bir şekilde gerçekleştirilmesi için çalışmalar güncellenmekte ve iyileştirme çalışmaları sürdürülmektedir.

Olgunluk Düzeyi: 4

Paydaş katılım mekanizmalarının işleyişi izlenmekte ve bağlı iyileştirmeler gerçekleştirilmektedir.

Kanıtlar:

Kanıt A.4.1.1: [1_OD4] Öğrenci Memnuniyet Anketi

- Kanıt A.4.1.2: [2_OD4] Personel Memnuniyet Anketi
Kanıt A.4.1.3: [3_OD4] Dış Paydaş Anketi
Kanıt A.4.1.4: [4_OD4] Mezun Çıkış Anketi
Kanıt A.4.1.5: [5_OD4] Akademik Birim Danışma Kurulu Üyeleri
Kanıt A.4.1.6: [6_OD4] Akademik Birim Kalite Komisyonu Üyeleri

A.4.2. Öğrenci Geri Bildirimleri

Öğrencilerimizin geri bildirimleri, Üniversitemizin faaliyet ve uygulamalarında ve aldığı kararlarda etkin rol oynamaktadır. Bu bağlamda öğrencilerimizin, üniversite faaliyetlerine en çok etki eden nokta olan öğrenci toplulukları sayısı Fakültemizde 4'e çıkmıştır [1_OD3]. Öğrencilere yıl içerisinde otomasyon üzerinden iki kez öğrenci memnuniyet anketi uygulanmaktadır. Ayrıca öğrencilerimizin eğitim-öğretim döneminde almış oldukları dersleri içerik, yöntem, verimlilik gibi pek çok açıdan değerlendirebilecekleri anketler, eğitim-öğretim sezonunun sonunda yapılmıştır. Akademik Birim Kalite Komisyonu ve Akademik Birim Danışma kurullarında öğrenci temsilcileri yer almaktadır [2_OD3][3_OD3]. Dekan öğrenci buluşmaları ile de öğrenciler yönetime sorunlarını iletebilmektedir. Ayrıca Üniversitemizin WhatsApp iletişim hattı bulunmaktadır.

Olgunluk Düzeyi: 3

Programların genelinde öğrenci geri bildirimleri (her yarıyıl ya da her akademik yıl sonunda) alınmaktadır.

Kanıtlar:

- Kanıt A.4.2.1: [1_OD4] Öğrenci Toplulukları Tanıtım Günleri
Kanıt A.4.2.2: [2_OD4] Akademik Birim Danışma Kurulu Üyeleri
Kanıt A.4.2.3: [3_OD4] Akademik Birim Kalite Komisyonu Üyeleri

A.4.3. Mezun İlişkileri Yönetimi

Fakültemiz mezunları ile iletişimi artırmak amacıyla doğru ve güncel verileri elde edebilmek için Mezun Takip Sisteminin aktifleştigiine dair duyurular; tüm web sayfamız, sosyal medya hesaplarımız ve mezun portalımız üzerinden yapılmıştır [1_OD3] [2_OD3] [3_OD3] [4_OD3].

Olgunluk Düzeyi: 3

Birimdeki programların genelinde mezun izleme sistemi uygulamaları vardır.

Kanıtlar:

- Kanıt A.4.3.1. [1_OD3] Mezunlar Ofisi Koordinatörlüğü Yönergesi
Kanıt A.4.3.2. [2_OD3] Faaliyet Raporu
Kanıt A.4.3.3. [3_OD3] 2025 Yılı Mezuniyet Töreni
Kanıt A.4.3.4. [4_OD3] Mezunlar

A.5. Uluslararasılaşma

A.5.1. Uluslararasılaşma Süreçlerinin Yönetimi

Fakültemiz, Malatya Turgut Özal Üniversitesi çatısı altında uluslararasılaşma politikası çerçevesinde kurulan Dış İlişkiler Biriminin koordinasyonunda AB Projeler Ofisi, Erasmus+, Farabi ve Mevlana Koordinatörlükleri aracılığıyla kurum içi ve dışı paydaşlarla toplumsal katkıyı arttırmaya yönelik çalışmalar sürdürmektedir. YÖK tarafından finanse edilen Mevlana ve Farabi Değişim Programları durdurulmuştur ve halen pasif durumdadır [1_OD4] [2_OD4] [3_OD4] [4_OD4] [5_OD4]. Fakültemiz Biyomühendislik bölümü öğretim üyesi Doç. Dr. Ekrem AKBULUT Avrupa Birliği Projeleri Koordinatörü olarak görevlendirilmiştir. Üniversitemizin uluslararasılaşma politikası kapsamında araştırmacıların, akademik ve idari birimlerin, paydaş organizasyon olarak kabul edilen sivil toplum kuruluşları, yerel yönetimler, kamu ve özel sektör kuruluşlarının Avrupa Komisyonu tarafından sağlanan fonlara erişimi konusunda arayüz olma misyonu ile çalışmalarını yürütmektedir. Koordinatörlük; Avrupa Birliği fonları konusunda farkındalığı geliştirme, başvuru süreçleri konusunda bilgilendirme, ilgili tarafların proje teklifleri oluşturması, Avrupa Birliği üyesi ülkelerde yer alan kuruluşlar ile ortak çalışma yürütmek üzere işbirliği ilişkileri oluşturma, ortak etkinlik ve faaliyet yürütme, proje finansal ve idari yönetimi konularında teknik destek sağlamaktadır. Erasmus+ Koordinatörlüğü Malatya Turgut Özal Üniversitesi'nin uluslararasılaşma politikaları ile tutarlı olarak Avrupa Birliği Eğitim ve Gençlik programları kapsamındaki öğrenci ve personel değişimi faaliyetlerini en etkin şekilde yürütmek, yurt içi ve yurt dışındaki yükseköğretim kurumları, bunlara bağlı birimler, araştırma merkezleri ve ilgili diğer kurumlarla iş birlikleri kurarak bilim ve teknoloji alanlarında bilgi ve beceri paylaşımını gerçekleştirmek, hâlihazırdaki iş birliklerini kalıcı ve sürdürülebilir kılmak ve Üniversitemizin uluslararası düzeydeki tanınırlığına olumlu katkı sunmaktır. Uluslararası Öğrenci Ofisi, yabancı uyruklu öğrencilerin üniversitemizde öğrenim görmesini sağlamak, yurt dışından gelen öğrencilerin üniversite ile bütünleşmesine yardımcı olmak, uluslararası program ve projelerden önemli ölçüde fayda sağlayarak üniversitenin gelişmesine katkı sunmak amacıyla faaliyet göstermektedir Fakültemizde 48 yabancı uyruklu öğrenci öğrenim görmektedir. Üniversitemiz Türkçe Öğretimi Uygulama ve Araştırma Merkezi (TÖMER) tarafından yabancı uyruklu öğrencilere Türkçe öğretimi sertifika programları ve kurslar düzenlenmektedir[6_OD4].

Olgunluk Düzeyi: 4

Uluslararasılaşma süreçlerinin yönetsel ve organizasyonel yapılanması izlenmekte ve iyileştirilmektedir.

Kanıtlar:

Kanıt A.5.1.1. [1_OD4] MTÜ Organizasyon Şeması

Kanıt A.5.1.2. [2_OD4] Avrupa Birliği Projeler Koordinatörlüğünde Görevlendirmesi

Kanıt A.5.1.3. [3_OD4] Erasmus+ Kurumlararası Anlaşmalar Listesi

Kanıt A.5.1.4. [4_OD4] Erasmus+Öğrenim ve Staj Hareketliliği Süreci Ekran Görüntüsü

Kanıt A.5.1.5. [5_OD4] Dış İlişkiler Birimi Yönergesi

Kanıt A.5.1.6. [6_OD4] Ön Lisans ve Lisans Programlarına Uluslararası Öğrenci Kabul Yönergesi

A.5.2. Uluslararasılaşma Kaynakları

Uluslararasılaşma çalışmalarında Üniversitemiz Avrupa Birliği Projeleri Koordinatörlüğü, kurumun uluslararasılaşma politikası kapsamında araştırmacıların, akademik ve idari birimlerin, paydaş organizasyon olarak kabul edilen sivil toplum kuruluşları, yerel yönetimler, kamu ve özel sektör kuruluşlarının Avrupa Komisyonu tarafından sağlanan fonlara erişimi konusunda arayüz olma misyonu ile çalışmalarını yürütmektedir. Koordinatörlük; Avrupa Birliği fonları konusunda farkındalığı geliştirme, başvuru süreçleri konusunda bilgilendirme, ilgili tarafların proje teklifleri oluşturması, Avrupa Birliği üyesi ülkelerde yer alan kuruluşlar ile ortak çalışma yürütmek üzere iş birliği ilişkileri oluşturma, ortak etkinlik ve faaliyet yürütme, proje finansal ve idari yönetimi konularında teknik destek sağlamaktadır. Ayrıca AB Projeleri Koordinatörlüğü öğretim elemanları, girişimciler, kurum ve kuruluşlara, Avrupa Komisyonu tarafından fonlanan programlara yönelik proje fikirlerinin başvuruya dönüştürülmesi, proje dokümanı yazımı, ortak kuruluş bulma, proje finansal ve idari yönetimi konularında danışmanlık ve mentorluk desteği sağlamaktadır [1_OD4]. Erasmus+ hareketlilik fonları başta olmak üzere her türlü dış kaynağın kullanımına öncelik verilmektedir. Fakültemizde yürütülen hareketlilik faaliyetlerinin paydaşlarına (Erasmus Programı–Ulusal Ajans) belirlenen periyotlarda raporlamalar yapılmakta ve geri dönüşler alınmakta; gerçekleştirilen denetim faaliyetleri aracılığıyla programların esaslarına uygun sürdürülüp sürdürülmediği kontrol edilmekte ve gereken iyileştirmeler yapılmaktadır [2_OD4].

Olgunluk Düzeyi: 4

Birimde uluslararasılaşma kaynaklarının dağılımı izlenmekte ve iyileştirilmektedir.

Kanıtlar:

Kanıt A.5.2.1: [1_OD4] Powerworms

Kanıt A.5.2.2: [2_OD4] Komisyonlar

A.5.3. Uluslararasılaşma Performansı

Üniversitemizde uluslararasılaşma performansı Dış İlişkiler birimi, TÖMER, Uluslararası öğrenci ofisi ve Yurtdışı Dil Eğitimi ve Lisansüstü Eğitim koordinatörlüğü ile sürdürülmektedir [1_OD4] [2_OD4] [3_OD4] [4_OD4] [5_OD4] [6_OD4].

Olgunluk Düzeyi: 4

Birimde uluslararasılaşma faaliyetleri izlenmekte ve iyileştirilmektedir.

Kanıtlar:

Kanıt A.5.3.1: [1_OD4] Erasmus+ Koordinatörlüğü

Kanıt A.5.3.2: [2_OD4] Türkçe Öğretim Uygulama ve Merkezi Birim Faaliyet Raporu

Kanıt A.5.3.3: [3_OD4] YÖS Birim Faaliyet Raporu

Kanıt A.5.3.4: [4_OD4] Uluslararası Öğrenci Ofisi Birim Faaliyet Raporu

Kanıt A.5.3.5: [5_OD4] 2024-2025 Eğitim Öğretim Yılı Uluslararası Öğrenci Kabulü

Kanıt A.5.3.6: [6_OD4] Stratejik Plan İzleme

B. EĞİTİM VE ÖĞRETİM

B.1. Program Tasarımı, Değerlendirmesi ve Güncellenmesi

Birim, öğretim programlarını Türkiye Yükseköğretim Yeterlilikleri Çerçevesi ile uyumlu; öğretim amaçlarına ve öğrenme çıktılarını uygun olarak tasarlamalı, öğrencilerin ve toplumun ihtiyaçlarına cevap verdiğiinden emin olmak için periyodik olarak değerlendirmeli ve güncellemelidir.

B.1.1. Programların Tasarımı ve Onayı

Bölüm başkanlıkları bünyesinde kurulan bölüm kurulları ve eğitim komisyonları Fakültemiz lisans programlarında iç ve dış paydaş görüşlerini de dikkate alarak eğitim amaçlarını ve program çıktılarını belirlemektedir. Paydaşların katılımıyla yapılan bütün süreçler sonunda varılan görüşler bazı bölümlerimizde mevcut olan ölçme ve değerlendirme komisyonlarınca değerlendirilerek eğitim komisyonuna iletilir. Eğitim komisyonu ve akademik kurul görüşü doğrultusunda alınan kararlar, bölüm kurulunda karara bağlanır ve bölüm başkanlıklarınca yürütülür. Üniversitemize ait eğitim politikası ve stratejik amaçları, web sayfasında stratejik planlama bölümünde yer almaktadır [1_OD4]. Programların amaçları ve öğrenme çıktılarının Türkiye Yükseköğretim Yeterlilikler Çerçevesi ile ilişkisi üniversitemizin web sayfasında Öğrenci Bilgi Sisteminde bulunmaktadır [2_OD4].

Program ve ders bilgi paketlerinin ilan edildiği web sayfaları; Öğrenci Bilgi Sisteminde bulunmaktadır. Program çıktıları ve ders kazanımlarının ilişkilendirilmesi Öğrenci Bilgi Paketi'nde bulunmaktadır. Öğrenci iş yükü kredisinin mesleki uygulamalar, staj ve projeler için tanımlanması, öğrenci iş yükü kredilendirilmesi Öğrenci Bilgi paketi'nde bulunmaktadır. Uygulamalı eğitimler, hareketlilik programları gibi rutin dışı uygulamaların kredilendirilmesi; AKTS ve TYYÇ Kataloğu, Yükseköğretim Kurulu (YÖK) tarafından belirlenen Ulusal Yeterlilikler ile Bologna Süreci uygulamalarını kapsamında gerçekleştirilmektedir [3_OD4]. Program tasarımı ve onayı süreçlerinin yönetsel ve organizasyonel yapılar Bölüm İçi Komisyonlar, süreç sorumluları, [4_OD4] süreç akışı [5_OD4] ilgili bağlantılarda belirtilmiş ve düzenli olarak kalite döngüsü tamamlamak için toplantılar yapmaktadır.

Bilgisayar mühendisliği bölümü amaç ve çıktılarının [6_OD4] TYYÇ ile uyumunu gösteren örnek kanıtlar bağlantıda mevcuttur. Birimiz uzaktan ve hibrit eğitim tasarımında bölüm bazlı uygulama çeşitliliğine ilişkin üniversitemiz uzaktan eğitim kalite politikası [7_OD4] çerçevesinde sürdürmektedir. Program tasarım süreçlerine Danışma kurulu [8_OD4] katılımını gösteren kanıt bağlantıda mevcuttur. Programların tasarım ve onay sürecinin izlendiği ve iyileştirildiğine ilişkin örnek kanıtlar Birim Kalite Kurulu toplantı tutanaklarında mevcuttur. Bölümün ihtiyaçları doğrultusunda geliştirdiği özgün yaklaşım ve uygulamalarına ilişkin örnek kanıtlar Birim İç Değerlendirme Raporlarında sunulmuştur [9_OD4]. Üniversitemiz eğitim-öğretim politikasını ve stratejik amaçlarını uyguladığına dair örnek kanıtlar, web sayfamızda Akademik Kurul toplantısı bölümünde bulunmaktadır [10_OD4]. Fakültemiz bölümlerinin tasarımı, onayı ve güncellenmesinde yönetmelik ve yönergeler esas alınmıştır. Malatya Turgut Özal Üniversitesinin hazırladığı “Kalite El kitabı” [11_OD4].

Olgunluk Düzeyi: 4

Programların tasarım ve onay süreçleri sistematik olarak izlenmekte ve ilgili paydaşlarla birlikte değerlendirilerek iyileştirilmektedir.

Kanıtlar:

- Kanıt B.1.1.1: [1_OD4] Fakülte Stratejik Planlama
- Kanıt B.1.1.2: [2_OD4] Öğrenci Bilgi Sistemi
- Kanıt B.1.1.3: [3_OD4] Türkiye Yükseköğretim Yeterlilikler Çerçevesi
- Kanıt B.1.1.4: [4_OD4] Fakülte Kalite Komisyonu Üyeleri
- Kanıt B.1.1.5: [5_OD4] İş Akış Süreçleri
- Kanıt B.1.1.6: [6_OD4] Bölümü Program Çıktıları
- Kanıt B.1.1.7: [7_OD4] Uzaktan Eğitim Politikası
- Kanıt B.1.1.8: [8_OD4] Akademik Birim Danışma Kurulu
- Kanıt B.1.1.9: [9_OD4] Birim İç Değerlendirme Raporları
- Kanıt B.1.1.10: [10_OD4] Fakülte Akademik Kurul Toplantısı
- Kanıt B.1.1.11: [11_OD4] Malatya Turgut Özal Üniversitesi Kalite El Kitabı

B.1.2. Programın Ders Dağılım Dengesi

Tüm programların amaçları, çıktıları ve bunların TYYÇ uyumuna ilişkin sürdürülebilir ve olgunlaşmış uygulamalar kurumun tamamında benimsenmiştir; bu kapsamda kurumun kendine özgü, yenilikçi ve diğer kurumlar tarafından örnek alınan uygulamalar bulunmaktadır. Bölümlerimiz Ders dağılımı [1_OD4] “Yükseköğretim Kalite Güvencesi Yönetmeliği” baz alan ilkeler çerçevesinde düzenlemiş ve uyumlu hale getirilmiştir.

Programın ders dağılımına ilişkin ilke, kural ve yöntemler tanımlıdır. Ders dağılımında öğretim elemanlarının uzmanlık alanları ve iş yükleri gözetilir ve ders dağılımı katılımcı bir şekilde belirlenir. Öğretim programı (müfredat) yapısı zorunlu-seçmeli ders, alan-alan dışı ders dengesini gözetmekte, kültürel derinlik ve farklı disiplinleri tanıma imkânı vermektedir. Ders sayısı ve haftalık ders saati öğrencinin akademik olmayan etkinliklere de zaman ayırabileceği şekilde düzenlenmiştir. Bu kapsamda geliştirilen ders bilgi paketlerinin amaca uygunluğu ve işlerliği izlenmekte ve bağlı iyileştirmeler yapılmaktadır [2_OD4] [3_OD4] [4_OD4].

Fakültemizdeki bölümlerin bilgi paketi ve ders bilgi paketleri üniversitenin ders bilgi paketi üzerinden şeffaf ve kamuoyuna açık bir şekilde paylaşılmaktadır. Bilgi paketinde dersin amacı, içeriği, öğrenme çıktıları, öğretim yöntemleri, program çıktıları ile ilişki matrisi, ölçme ve değerlendirmeye ilişkin bilgiler bulunmaktadır. Aynı zamanda yer alan bilgiler her akademik dönemin başında ilgili bölüm başkanları ve öğretim elemanları tarafından takip edilerek güncel ders planları doğrultusunda güncellenmektedir.

Birimimizde Türk Dili I ve II, Atatürk İlkeleri ve İnkılap Tarihi I ve II, Yabancı Dil I ve II dersleri ortak zorunlu dersler olarak yer almaktadır. Programlarda ilgili mevzuat çerçevesinde ağırlığı %30'dan fazla olmayacak şekilde bazı derslerin uzaktan eğitimle verilmesi de söz konusudur. Bununla ilgili olarak da ilgili kurulda karar alınarak dersler yürütülmektedir.

Olgunluk Düzeyi: 4

Programlarda ders dağılım dengesi izlenmekte ve iyileştirilmektedir.

Kanıtlar:

- Kanıt B.1.2.1: [1_OD4] Yazılım Mühendisliği Bölümü Ders Planı Örneği

- Kanıt B.1.2.2: [2_OD4] Ortak Dersler Ders Görevlendirme Tablosu
Kanıt B.1.2.3: [3_OD4] Bilgisayar Mühendisliği Bölümü Ders Programı
Kanıt B.1.2.4: [4_OD4] Akademik Kurul Toplantısı (Dosya olarak yüklenmiştir)

B.1.3. Ders Kazanımlarının Program Çıktılarıyla Uyumu

Birimimiz bünyesinde bulunan bölümlere ait derslerin öğrenme kazanımları tanımlanmış olup program çıktıları ve ders kazanımları ile eşleştirmeleri yapılmıştır. Ders sorumluları tarafından Eğitim-Öğretim Yılı başlangıcında Üniversitemiz Kalite Komisyonunca düzenlenen ders izlencesi formlarına uygun izlenceler hazırlanarak program çıktıları, ders çıktıları, öğrenme kazanımları, Eğitim Kataloğunda güncel bir şekilde tutulmaktadır [1_OD4]. Ders bilgi paketleri ile ders izlenceleri birbiriyle uyumlulaştırılmış ve revize edilmesine ilişkin dekanlık tarafından EBYS üzerinden yazı gönderilmiş olup güncelleme yapılmış, dönemin başında ilk derslerde öğrencilere ders izlenceleri hakkında bilgi verilmiştir [2_OD4]. Bölüm başkanlıklarınca ders izlencelerinin takibi ve kontrolü sağlanmış olup konu hakkında EBYS üzerinden dekanlığa geri bildirimde bulunulmuştur [3_OD4]. Öğrenci bilgi sisteminde birinci haftada ders izlencelerinin paylaşımı yapılmıştır [4_OD4].

Her bölüm, kendi eğitim-öğretim programını TYYÇ' deki temel alan yeterlilikleri kapsamında değerlendirilerek uygun program yeterlilikleri geliştirmiştir. Ders bilgi paketlerinde; tüm bölümlere ait bu yeterlilikler ve her bir bölüm yeterliliğinin hangi temel alan yeterliliğini karşıladığını gösteren matrisler sunulmuştur. Bu sayede öğretim programındaki derslerin tümünün program yeterliliklerine hangi oranda katkısı olduğunu kanıtlamakla birlikte tüm öğretim programını da bir bütün olarak gözlemlemeye katkı sağlamaktadır [1_OD4].

Program yapısı ve dengesine ilişkin uygulamalar tüm programlarda, sistematik olarak izlenmekte ve izlem sonuçları paydaşlarla birlikte değerlendirilerek önlem alınmakta ve sürekli olarak güncellenmektedir.

Olgunluk Düzeyi: 4

Ders kazanımlarının program çıktılarıyla uyumu izlenmekte ve iyileştirilmektedir.

Kanıtlar:

- Kanıt B.1.3.1: [1_OD4] Bölüm Ders İzlencesi Örnekleri
Kanıt B.1.3.2: [2_OD4] Dekanlık Tarafından Gönderilen Üst Yazı (Dosya olarak yüklenmiştir)
Kanıt B.1.3.3: [3_OD4] Bologna Bilgi Paketi Yazısı (Dosya olarak yüklenmiştir)
Kanıt B.1.3.4: [4_OD4] Öğrenci Bilgi Sisteminde Ders İzlencesinin Ekran Görüntüsü Örneği

B.1.4. Öğrenci İş Yüküne Dayalı Ders Tasarımı

Öğrenci iş yükü uygulaması, kurumsal amaçlar doğrultusunda ve sürdürülebilir şekilde kurumun tamamında benimsenmiştir. İş yükü, öğrencinin hedeflenen öğrenme kazanımlarına ulaşabilmek için dersle ilgili olarak yaptığı tüm pratik çalışmalar, seminerler, alan çalışmaları, bireysel çalışmalar, sınavlar, başka bir deyişle ders saati içinde ve ders saati dışındaki tüm çalışmalardır. Planlanan bütün öğretim ve değerlendirme etkinliklerini içerir. Tüm derslerin AKTS değeri web sayfası üzerinden paylaşılmakta, öğrenci iş yükü takibi ile doğrulanmaktadır [1_OD4]. AKTS hesaplanmasında, 30 AKTS 1 sömestre, 60 AKTS 1 yıllık iş yüküne, 1 AKTS

= 30 saatlik iş yüküne karşılık gelmektedir. Staj ve mesleğe ait işyeri uygulama eğitimlerinde belirli bir iş disiplininin sağlanması, gerçek çalışma koşullarında bilgilerin pekiştirilmesi, öğrencinin gerçek çalışma ortamında uygulamayı öğrenmesi ve iş disiplini kazanması amaçlı iş yükü ve ders kredisi çerçevesinde değerlendirilmektedirler [2_OD4]. Fakültemizde yer alan derslerin öğrenci iş yüküne dayalı kredi değerleri öğrenci ve öğretim elemanı görüşleri dikkate alınarak belirlenmiştir. Gerçekleşen uygulamanın niteliği irdelenmektedir [3_OD4].

Olgunluk Düzeyi: 4

Programlarda öğrenci iş yükü izlenmekte ve buna göre ders tasarımı güncellenmektedir.

Kanıtlar:

Kanıt B.1.4.1: [1_OD4] Bologna Ders Bilgi Paketi Ekran Görüntüsü

Kanıt B.1.4.2: [2_OD4] Staj Uygulama Yönergesi

Kanıt B.1.4.3: [3_OD4] Memnuniyet Anketi Sonuç Raporu

B.1.5. Programların İzlenmesi ve Güncellenmesi

Mühendislik ve Doğa Bilimleri Fakültesi'nde her bölüm ve ders için program amaçlarının ve öğrenme çıktılarının izlenmesi planlandığı şekilde gerçekleşmektedir. Bu sürecin işleyişi ve sonuçları iç ve dış paydaşlarla birlikte değerlendirilmektedir [1_OD4] [2_OD4].

Eğitim ve öğretimle ilgili istatistiki göstergeler (her yarıyıl açılan dersler, öğrenci sayıları, başarı durumları, geri bildirim sonuçları, ders çeşitliliği, laboratuvar/atölye uygulama, ilişik kesme sayıları/nedenleri, vb.) periyodik ve sistematik şekilde izlenmekte, tartışılmakta, değerlendirilmekte ve kaliteli eğitim yönündeki gelişim sürdürülmektedir [3_OD4] [4_OD4].

Olgunluk Düzeyi: 4

Program çıktıları bu mekanizmalar ile izlenmekte ve ilgili paydaşların görüşleri de alınarak güncellenmektedir.

Kanıtlar:

Kanıt B.1.5.1: [1_OD4] Öğrenme Çıktıları Örneği

Kanıt B.1.5.2: [2_OD4] Ders Bilgi Paketi

Kanıt B.1.5.3: [3_OD4] 2024 Öğrenci Sayıları

Kanıt B.1.5.4: [4_OD4] Kurul Toplantısı Dekanlık Üst Yazısı (Dosya olarak yüklenmiştir)

B.1.6. Eğitim ve Öğretim Süreçlerinin Yönetimi

Tüm bölümlerde eğitim-öğretim süreçleri Eğitim Öğretim Komisyonları tarafından planlanmakta, izlenmekte ve değerlendirilmektedir [1_OD4]. Fakültemiz tüm bölümlerinde eğitim-öğretim faaliyetlerini verimli bir şekilde yürütmek üzere iş akış şemaları tanımlanmıştır [2_OD4]. Eğitim ve öğretim programlarının tasarlanması, yürütülmesi, değerlendirilmesi ve güncellenmesi faaliyetleri akademik takvime göre yürütülmektedir [3_OD4]. Öğrenci değişim programları ile ilgili işlemlerin gerçekleştirilebilmesi amacıyla birim ve program koordinatörleri belirlenmiş olup aktif olarak görev yapmaktadırlar. Eğitim ve öğretim süreçleri, Üniversite,

Dekanlık ve Bölüm Yönetimleri tarafından eşgüdümlü biçimde yürütülmektedir. Eğitim ve öğretim süreçlerinin yürütülmesi ve sürekli gelişimi, birim Eğitim Öğretim Komisyonu'nun sorumluluğunda yürütülmektedir. Eğitim Öğretim Komisyonu, eğitim planı ile ilgili yaptığı çalışmaları, Fakülte Kuruluna sunmakta ve gerekli görülen iyileştirmeler Fakülte Kurulu'nda karara bağlanmaktadır [4 OD4]. Eğitim ve öğretim ile ölçme ve değerlendirme süreçlerinin yönetimi Malatya Turgut Özal Üniversitesi Lisans Eğitim Öğretim ve Sınav Yönetmeliği'ne uygun olarak yapılmaktadır [5 OD4].

Olgunluk Düzeyi: 4

Birimde eğitim ve öğretim yönetim sistemine ilişkin uygulamalar izlenmekte ve izlem sonuçlarına göre iyileştirme yapılmaktadır.

Kanıtlar:

Kanıt B.1.6.1: [1 OD4] Eğitim Öğretim Komisyonları

Kanıt B.1.6.2: [2 OD4] Öğrenci İşleri İş Akış Süreçleri

Kanıt B.1.6.3: [3 OD4] Akademik Takvim

Kanıt B.1.6.4: [4 OD4] Fakülte Kalite Kurulu Toplantı Kararları

Kanıt B.1.6.5: [5 OD4] Eğitim-Öğretim ve Sınav Yönetmeliği

B.2. Programların Yürütülmesi (Öğrenci Merkezli Öğrenme, Öğretme ve Değerlendirme)

Birim, hedeflediği nitelikli mezun yeterliliklerine ulaşmak amacıyla öğrenci merkezli ve etkinlik temelli öğretim, ölçme ve değerlendirme yöntemlerini uygulamalıdır. Birim, öğrenci kabulleri, diploma, derece ve diğer yeterliliklerin tanınması ve sertifikalandırılmasına yönelik açık kriterler belirlemeli; önceden tanımlanmış ve ilan edilmiş kuralları tutarlı şekilde uygulamalıdır.

B.2.1. Öğretim yöntem ve teknikleri

Öğrenme-öğretme süreçlerinde aktif ve etkileşimli öğrenci katılımını sağlayan güncel, disiplinler arası çalışmaya teşvik eden ve araştırma/öğrenme ve öğrenci odaklı öğretim yaklaşımı uygulamalarından elde edilen bulgular, sistematik olarak izlenerek paydaşlarla birlikte değerlendirilmekte ve izlem sonuçlarına göre önlem alınmaktadır.

Ödev ve projelerin hazırlatıldığı bazı derslerde, bir mühendisin işyeri ortamında karşılaşılabileceği problemler, dersin öğretim üyesi yönetiminde çözülmek üzere öğrenci gruplarına verilmektedir. Temel mühendislik bilgileri, verilen mühendislik problemini çözmek için kullanılmakta, dolayısıyla bu bilgiler pekiştirilmektedir ve öğrenciler mühendislik formasyonu kazanmaktadır. Bilgisayar laboratuvarı uygulamalarıyla, öğrenciler derslerde öğrendikleri teorik bilgileri, Windows, Microsoft Office, AutoCAD, vb. programları kullanarak uygulama becerisi kazanmaktadır. Öğretim üyeleri derslerinde mümkün olduğunca güncel eğitim materyallerini kullanmaya özen göstermektedir.

Mesleki dersler başta olmak üzere, zorunlu ve seçmeli derslerin bazılarında öğretim üyesinin ders ile ilgili sunumunun yanı sıra, öğrencilerin derse katılımını arttırmak amacıyla proje veya seminer grupları oluşturularak belirlenen bir konuda çalışma yürütmeleri sağlanmaktadır. Ayrıca, yapılan çalışmaların sonuçları ilgili grup üyeleri tarafından sunulmaktadır. Bu şekilde, öğrencilerin takım

içerisinde çalışabilme, liderlik, iletişim yeteneklerinin geliştirilmesi ve kendine güvenlerinin artırılması sağlanmaktadır [1_OD4].

Derslerde verilen araştırma ödevleri ya da projeleri, öğrencinin kendi öğrenme ortamını kendisinin yaratmasını zorunlu kılar. Bu ödevler-projeler yardımıyla öğrenciler ödevdeki projedeki problemi çözmek için gerekli bilgilerin neler olduğunu, neleri bildiklerini, neleri öğrenmeleri gerektiğini ve bilgilere nasıl ulaşacaklarını öğrenirler. Böylece, yaşam boyu kullanabilecekleri kendi kendine öğrenme becerilerini de geliştirmiş bireyler olurlar.

Öğrencilerin mezun olabilmeleri için başarılı olmaları gereken Zorunlu Staj Dersleri ile ilgili usul ve esasların belirtildiği ‘Mühendislik ve Doğa Bilimleri Fakültesi Staj Uygulama Yönergesi’ çerçevesinde gerekli tüm işlemlerin gerçekleştirilmesi ve takibi yapılmaktadır [2_OD4]. Programlar arası staj işlemleri ile ilgili bütünlük sağlanması ve yönetim-bölümler arası iş akışının koordinasyonu amacıyla ‘Staj Komisyonu’ bulunmaktadır. Ayrıca her bölümde bir öğretim elemanı, ‘Staj Komisyon Başkanı’ olarak görevlendirilmiştir [3_OD4]. Ayrıca araştırma, proje hazırlama ve geliştirme becerileri kazanmak amacıyla öğrencilerimiz projelere dahil edilmektedir [4_OD4].

Olgunluk Düzeyi: 4

Öğrenci merkezli uygulamalar izlenmekte ve ilgili iç paydaşların katılımıyla iyileştirilmektedir.

Kanıtlar:

Kanıt B.2.1.1: [1_OD4] Öğrenci Proje Faaliyetleri

Kanıt B.2.1.2: [2_OD4] Staj Yönergesi

Kanıt B.2.1.3: [3_OD4] Staj Komisyonu

Kanıt B.2.1.4: [4_OD4] Öğrenci Projeleri Bilgileri

B.2.2. Ölçme ve değerlendirme

Fakültemizde ölçme ve değerlendirme yöntem ve ölçütleri Malatya Turgut Özal Üniversitesi Ön Lisans ve Lisans Eğitim-Öğretim kapsamında yapılmaktadır. Bu kapsamda ölçme değerlendirme yöntemleri öğrenci merkezli, yetkinlik ve performans temelli yürütülmekte olup hedeflenen öğrenme çıktıları ile uyumludur. Ölçme değerlendirme kapsamında kullanılan yöntemler akademik takvim yılı başında öğrencilere ders izlenceleri vasıtasıyla ilan edilmektedir. Kullanılan yöntemler öğrenen merkezli ve öğrenme çıktılarına odaklı olarak çeşitlilik göstermektedir. Bu kapsamda Üniversitemizde kullanılan ölçme ve değerlendirme yöntemleri; çoklu sınav, çoklu soru türü, ödev, proje, ve grup çalışması gibi yöntemlerle sağlanmaktadır [1_OD3] [2_OD3].

Ölçme değerlendirme için ana ilke ve kuralar tanımlıdır. Öğrenme kazanımı, öğretim programı (müfredat), eğitim hizmetinin verilme biçimi (örgün ve uzaktan), öğretim yöntemi ve ölçme değerlendirme uyumu gözetilmektedir. Sınav uygulama ve güvenliği (örgün/çevrimiçi sınavlar, dezavantajlı gruplara yönelik sınavlar) mekanizmaları bulunmaktadır. Üniversitemiz genelinde bu ilke ve kuralara uygun ölçme ve değerlendirme uygulamaları yürütülmektedir. Ders kazanımları programların genelinde program çıktılarıyla uyumlandırılmış olup ders bilgi paketleri paylaşılmış, programların tasarım ve onay süreçleri sistematik olarak izlenmekte ve ilgili paydaşlarla birlikte değerlendirilerek iyileştirilmektedir.

Tüm bölümlerimizde program çıktılarının temelini oluşturan ders öğrenim çıktılarının kazandırılıp kazandırılmadığına ilişkin, sınavlar sonrasında analiz tablosu oluşturulmaktadır. Analiz tablosunda başarı oranının %50'nin altında kalan öğrenme çıktılarının iyileştirilmesine yönelik olarak bir faaliyet planı hazırlanmakta ve uygulanmaktadır. Bir sonraki sınavda (Genel sınav) başarı oranı %50'nin altında kalan öğrenme çıktısının kazandırılıp kazandırılmadığı tekrar ölçülmektedir [3_OD3].

Öğrenci başarısının değerlendirilmesi ve izlenmesi öğretimde amaçlanan hedeflere ulaşılmasının bir göstergesi olarak kabul edilmektedir. Başarı, bireysel sınav notu ve sınıf bazında genel ortalamaların izlenmesi ile değerlendirilmektedir. Danışmanlar da öğrencilerin staj yeri kabul onay, staj değerlendirme ve sözlü sınav komisyonu oluşturma, kayıt yenileme, ders ekleme bırakma işlemlerine onay vermekle ve öğrencilerin kayıtlı oldukları programı izlemelerinde; eğitim-öğretim çalışmaları ve üniversite yaşamıyla ilgili sorunlarının çözümünde rehberlik yapmakla görevlidirler. Böylelikle de programlar aktif olarak öğrencilerin başarısını takip etme, danışmanlık hizmeti verme, niteliklerini geliştirme ve izleme sorumluluğunu yerine getirmeye çalışmaktadırlar.

Dezavantajlı öğrencilerin ölçme-değerlendirme uygulamalarında öğrenci gereksinimine uygun olarak uygulamalar gerçekleştirilmektedir. Gerek uzaktan eğitim gerek ise yüz yüze olarak gerçekleştirilen derslere yönelik ödev, proje, uzaktan staj uygulamaları dahil olmak üzere alternatif ölçme yöntem ve tekniklerine yer verme gibi tüm programlarda öğrenci merkezli ölçme ve değerlendirmeye ilişkin olgunlaşmış uygulamalardan elde edilen bulgular, sistematik olarak izlenmekte ve izlem sonuçları paydaşlarla birlikte değerlendirilerek önlemler alınmaktadır. Ölçme-Değerlendirme amacıyla yapılacak sınavların takvimi ilgili kurul kararlarıyla sınavlardan en az 15 gün önce Bölüm web sayfalarında ilan edilmektedir. Öğrenciler sınav sonuçlarını Öğrenci Bilgi Sistemi üzerinden öğrenmektedirler. Öğrencilerin sadece klasik sınavlarla değil aynı zamanda proje çalışmaları, laboratuvar deneyleri, performans dayalı çalışmalar gibi uygulama ve keşfetmeye yönelik etkinlikler ile değerlendirilmesi teşvik edilmektedir.

Olgunluk Düzeyi: 3

Öğrenci merkezli ölçme ve değerlendirme uygulamaları izlenmekte ve ilgili iç paydaşların katılımıyla iyileştirilmektedir.

Kanıtlar:

Kanıt B.2.2.1: [1_OD3] Bağlı Değerlendirme Sistemi Uygulama Yönergesi

Kanıt B.2.2.2: [2_OD3] Ön Lisans ve Lisans Eğitim Öğretim Yönetmeliği

Kanıt B.2.2.3: [3_OD3] Öğrenme Çıktıları Örneği

B.2.3. Öğrenci kabulü, önceki öğrenmenin tanınması ve kredilendirilmesi

Fakültemiz lisans düzeyindeki programlara öğrencilerin kabulü; Ölçme, Seçme ve Yerleştirme Merkezi (ÖSYM) tarafından her yıl uygulanan Yükseköğretim Kurumları Sınavı (YKS) ve ardından gerçekleşen öğrenci tercihleri sonucunda merkezi yerleştirme işlemi ile tamamlanmaktadır. Lisans programları için kontenjanlar, özellikleri ve diğer ayrıntılar YÖK Atlas'ından takip edilebileceği gibi, üniversitenin internet sayfasından da ulaşılabilecek şekilde düzenlenmiştir [1_OD4].

Önceki öğrenimin tanınması noktasında; öğrenci daha önce başka bir yükseköğretim kurumunda başarmış olduğu (Yatay Geçiş, Dikey Geçiş Sınavı, başka bir yükseköğretim

kurumundan mezun olan) dersler için ilk kaydolduğu yarıyılın başında muafiyet talebinde bulunabilmektedir. Öğrencinin muafiyet talebinde bulunduğu derslerin hangilerinin kabul edileceğini dersi veren öğretim elemanının ve/veya bölüm/program intibak komisyonunun görüşü ile belirlenmektedir. Öğrencinin muaf sayılan derslerinin notları ve harf karşılıkları transkriptine işlenmektedir [2_OD4] [3_OD4].

Fakültemizde öğrencilerin kabulünden sonra eğitimlerinin gelişimi, tanınma, mezun olduklarında anadal diplomaları ile yandal ve çift anadal programlarındaki sertifikalarının verilmesi üniversitemizin ön lisans, lisans ve lisansüstü yönetmelik ve yönergelerine göre yürütülür [4_OD4] [5_OD4].

Yürürlükteki yükseköğretim mevzuatına uygun olarak öğrenciler arasında çeşitliliği artırmak ve evrensel boyutta bir üniversite olmak vizyonu çerçevesinde yabancı uyruklu öğrenciler de kabul edilmektedir. Uluslararası öğrenci kabul sürecine ilişkin bilgilendirmeler internet sitesi ve sosyal medya aracılığıyla da ilgili paydaşlara duyurulmaktadır [6_OD4]. Öğrenciler kurumlar arası anlaşmalar çerçevesinde Erasmus, Farabi ve Mevlana Değişim Programlarından faydalanarak eğitim-öğretim faaliyetlerinin bir akademik yılını veya yarıyılını Üniversitemizde sürdürebilmektedir [7_OD4].

Olgunluk Düzeyi: 4

İçselleştirilmiş, sistematik, sürdürülebilir ve örnek gösterilebilir uygulamalar bulunmaktadır.

Kanıtlar:

Kanıt B.2.3.1: [1_OD4] Fakültemiz YÖK Atlası sayfası

Kanıt B.2.3.2: [2_OD4] İntibak Yönergesi

Kanıt B.2.3.3: [3_OD4] Yatay Geçiş Yönergesi

Kanıt B.2.3.4: [4_OD4] Çift Anadal Yönergesi

Kanıt B.2.3.5: [5_OD4] Yandal Yönergesi

Kanıt B.2.3.6: [6_OD4] Yurt Dışından Öğrenci Kabulü Esasları

Kanıt B.2.3.7: [7_OD4] Özel Öğrenci Yönergesi

B.2.4. Yeterliliklerin sertifikalandırılması ve diploma

Üniversitemizde yeterliliklerin onayı, mezuniyet koşulları, mezuniyet karar süreçleri açık, anlaşılır, kapsamlı ve tutarlı şekilde tanımlanmış ve kamuoyu ile paylaşılmıştır [1_OD4].

Öğrencilerin lisans derecesi elde edebilmek için programda alması gereken zorunlu ve seçmeli derslerin (toplam 240 AKTS karşılığı) tümünü başarıyla tamamlaması ve 4.00 üzerinden en az 2.0 ağırlıklı genel not ortalaması elde etmesi gerekmektedir. Danışmanlar öğrenci bilgi sistemi üzerinden mezuniyet durumunda olan öğrencilerin müfredat durumlarını ve aldıkları derslerini kontrol ederek mezuniyet onay vermektedir. Bu onayın ardından öğrencinin mezuniyet işlemleri başlatılmaktadır [2_OD4].

Diploma işlemleri bu tanımlı sürece uygun olarak yürütülmekte, izlenmekte ve gerekli önlemler alınmaktadır.

Olgunluk Düzeyi: 4

Uygulamalar izlenmekte ve tanımlı süreçler iyileştirilmektedir.

Kanıtlar:

Kanıt B.2.4.1: [\[1_OD4\]](#) Diploma Yönergesi

Kanıt B.2.4.1: [\[2_OD4\]](#) Mezuniyet İşlemleri Dosyası

B.3. Öğrenme Kaynakları ve Akademik Destek Hizmetleri

B.3.1. Öğrenme ortam ve kaynakları

Öğrenme-öğretme süreçlerinde aktif ve etkileşimli öğrenci katılımını sağlayan güncel, disiplinler arası çalışmaya teşvik eden ve araştırma/öğrenme ve öğrenci odaklı öğretim yaklaşımı uygulamalarından elde edilen bulgular, sistematik olarak izlenerek paydaşlarla birlikte değerlendirilmekte ve izlem sonuçlarına göre önlem alınmaktadır.

Öğrencilere sunulan hizmetlerle ilgili öğrenci geri bildirim araçları (anketler vb.); ders değerlendirme anketleri ve öğrenci memnuniyet anketleri örnek olarak verilebilir. Kurumumuz bünyesindeki sınıflar, amfiler teknik olarak projeksiyon altyapısı ve projeksiyonlar mevcuttur. Dolayısıyla kurumumuzda verilen derslerde öğrenciler kolay ve görsel algılamaya üzerine etkili bir bilgi edinme şansına sahiptirler. Birimizde, Bilgisayar Laboratuvarı, Fizik Laboratuvarı ve Kimya Laboratuvarı olmak üzere uygulamalı derslerde kullanabilecekleri çeşitli laboratuvarlar mevcuttur [\[1_OD4\]](#).

Üniversitemiz kütüphanesi uluslararası yayınevleri ve dergilerle anlaşması mevcut olduğundan hemen hemen her türlü kitap, makale ve bilimsel yayınlar öğrencilerimizin erişimine ücretsiz bir şekilde açıktır [\[2_OD4\]](#). Öğretim elemanlarımız dinamik ve kendini yenileyen bir kadrodan oluşmaktadır ve ders kaynakları güncel bir şekilde revize edilmekte ve derslere donanımlı bir şekilde hazırlık yapılmaktadır.

Uzaktan Eğitim Uygulama ve Araştırma Merkezi bünyesinde kurulan (MTÜ-UZEM) sistemi ile Malatya Turgut Özal Üniversitesi öğretim elemanlarınca uzaktan eğitim vermek amacıyla hazırlanan dersleri akredite etmek, yönetmek, öğretim elemanlarına teknik ve alt yapı desteği sunarak eğitimin kalitesini arttırmak ve Malatya Turgut Özal Üniversitesinde ihtiyaç duyulan eğitim programlarını uzaktan eğitim sistemiyle sağlayarak başarılı bir şekilde üniversite içi eğitimleri yürütülmektedir [\[3_OD4\]](#).

Ayrıca, eğitim-öğretimin her seviyesinde TÜBİTAK, BAP ve Proje Pazarı vb. projeler ve etkinlikler üzerinden ilgili mevzuat ve yönetmelikler çerçevesinde öğrencilere araştırma yetkinliği kazandırılmaktadır ve desteklenmektedir [\[4_OD4\]](#).

Olgunluk Düzeyi: 4

Öğrenme kaynaklarının geliştirilmesine ve kullanımına yönelik izleme ve iyileştirilme yapılmaktadır.

Kanıtlar:

Kanıt B.3.1.1: [\[1_OD4\]](#) Fakülte Laboratuvarları

Kanıt B.3.1.2: [\[2_OD4\]](#) Kütüphane ve Dökümantasyon

Kanıt B.3.1.3: [\[3_OD4\]](#) UZEM Derslerin İşleniş Yazısı

Kanıt B.3.1.4: [\[4_OD4\]](#) Proje pazarı Görselleri

B.3.2. Akademik destek hizmetleri

Fakültemizde her öğrenciye akademik programa başladığı gün, bölümü tarafından akademik danışman atanmaktadır. Akademik danışman öğrenciye seçeceği derslerde yol göstermekte ve kariyer hedefleri konusunda bilgilendirmektedir [1_OD4]. Derslerinde sorun yaşayan öğrencileri gerektiğinde ilgili birimlere yönlendirmektedir. Uygulanan danışmanlık sisteminin amacı; öğrencilerin akademik ve sosyal yaşama uyum sağlamasına yardımcı olmak, programların tanıtımı ve ders seçimi gibi akademik konularda destek olmak, birim ve kaynaklar hakkında bilgilendirmek ve gerektiğinde öğrencileri ilgili birimlere yönlendirmektir. Dönem başlangıcında oryantasyon eğitimleri ile öğrencilere bilgiler sunulmaktadır [2_OD4] [3_OD4]. Her akademik dönem başında öğrenciler ders seçimi konusunda görüş almak ve bu konuda yaşadığı muhtelif problemlere çözüm bulmak amacıyla danışmanlarıyla bir araya gelmektedir. Dönem boyunca da akademik konularda sıkıntı yaşayan öğrencilere danışman desteği sağlanmaktadır.

Uygulamada, yönetmelik gereği danışmanların haftalık zaman belirlemesi ve öğrencilerine duyurması gerekmektedir. Ders ve danışmanlık saatleri tablosu Fakültemiz öğretim elemanları tarafından hazırlanarak odalarının kapısına asılmaktadır [4_OD4]. Öğretim elemanları danışmanlık yaptıkları öğrencilerin akademik durumunu Öğrenci Bilgi Sistemi üzerinden takip edebilmektedir. Danışmanlar öğrencilerin müfredat bilgilerine ve mevcut dönemde aldığı derslerdeki devam durumlarına ve notlarına erişebilmektedirler. Sistem üzerinden öğrencilerle haberleşebilmekte ve randevu verebilmektedirler [5_OD4].

Üniversite bünyesinde, öğrenci ve mezunlarımıza günümüz iş dünyası şartlarına ve eğilimlerine uygun kariyer planı yapabilmeleri ve kariyer planlarını hayata geçirebilmek için ihtiyaç duyacakları nitelikleri kazanabilmeleri konusunda yardımcı olmak ve kendi ilişki ağlarını, staj ve iş olanaklarını artırmak için köprü vazifesi görmek amacı ile Kariyer Geliştirme Uygulama ve Araştırma Merkezi bulunmaktadır [6_OD4].

Olgunluk Düzeyi: 4

Birimde öğrencilerin akademik gelişimi ve kariyer planlamasına ilişkin uygulamalar izlenmekte ve öğrencilerin katılımıyla iyileştirilmektedir.

Kanıtlar:

Kanıt B.3.2.1: [1_OD4] Öğrenci Danışmanlıkları Örneği

Kanıt B.3.2.2: [2_OD4] Oryantasyon Toplantısı

Kanıt B.3.2.3: [3_OD4] oryantasyon_toplantısı_duyuru.pdf

Kanıt B.3.2.4: [4_OD4] Öğretim Elemanı Danışmanlık Saati Formu

Kanıt B.3.2.5: [5_OD4] Öğrenci Bilgi Sistemi

Kanıt B.3.2.6: [6_OD4] Kariyer Merkezi 2024 Birim Faaliyet Raporu

B.3.3. Tesis ve altyapılar

Birimimizin bulunduğu Yeşilyurt yerleşkesinde öğrenci yemekhanesi, sağlık kabini ve kütüphane hizmetleri nitelik ve nicelik olarak erişilebilir olup öğrencilerin bilgisi ve kullanımına sunulmaktadır. Yerleşkemiz dışında yer alan sağlık ve psikolojik destek birimlerine (Mediko) ait hizmetler için Battalgazi yerleşkesine doğrudan veya aktarmalı olarak ulaşım imkanı

bulunmaktadır [1_OD3]. Uzaktan eğitim altyapısı için kurulan UZEM sistemi ortak zorunlu dersler ile Senato kararıyla çevrimiçi veya hibrit olarak işlenmesi kararlaştırılan dersler için çevrim içi (senkron veya asenkron) eğitim öğretim verilmesine, ders dokümanı paylaşılmasına imkan tanımaktadır. Üniversite internet kapasitesi ve erişimi sürekli izlenmekte ve iyileştirilmektedir [2_OD3].

Olgunluk Düzeyi: 3

Birimin genelinde tesis ve altyapı erişilebilirdir ve bunlardan fırsat eşitliğine dayalı olarak yararlanılmaktadır.

Kanıtlar:

Kanıt B.3.3.1: [1_OD3] Sağlık Kültür ve Spor Daire Başkanlığı

Kanıt B.3.3.2: [2_OD3] Uzaktan Eğitim Merkezi

B.3.4. Dezavantajlı gruplar

Malatya Turgut Özal Üniversitesi'nin tüm dezavantajlı grup öğrencilerine eğitsel, sosyal ve kültürel alanda destek olmak, önyargıları yıkmak, toplumsal duyarlılıkları ve akademik nitelikli bilinci artırmak, engelli öğrencilerin akademik ve sosyal hayatta önlerine çıkarılan fiziksel ve tutumsal engellerle başa çıkmalarına destek olmak için "Engelsiz Üniversite Koordinatörlüğü" kurulmuştur [1_OD4].

Fakültemizin kullanımında olan binanın tüm katlarına öğrenci sınıfları ve öğretim elemanı ofis odaları dâhil olmak üzere asansör ile erişim yapılabilmektedir. Bina girişi düzdür ve kot farkı bulunmamaktadır. Bina içi geçişlerde merdiven ile birlikte tekerlekli sandalye geçişine uygun rampa bulunmaktadır. Kapı genişlikleri engelli erişimine uygun olup eşik vb. engeller bulunmamaktadır. Bina iç zemin mermer olup pürüzsüzdür. Sınıflardaki ve amfilerdeki sıralar engelli kullanımına uygun olup tekerlekli sandalye gibi engelli destek ünitelerinin girişi için yeterli aralıklar mevcuttur.

Olgunluk Düzeyi: 4

Dezavantajlı grupların eğitim olanaklarına erişimine ilişkin uygulamalar yürütülmektedir.

Kanıtlar:

Kanıt B.3.4.1: [1_OD4] Engelsiz Üniversite Koordinatörlüğü Yönergesi

B.3.5. Sosyal, kültürel, sportif faaliyetler

Fakültemizin tüm birimlerinde uygun nicelik ve nitelikte sosyal, kültürel ve sportif faaliyetler kurumsal olarak yönetilmektedir (yürütmek üzere destekler sağlanmakta, idari örgütlenme bulunmakta vb.). Tüm bu uygulamalardan elde edilen bulgular, sistematik olarak izlenmekte ve izlem sonuçları paydaşlarla birlikte değerlendirilerek önlemler alınmakta ve ihtiyaçlar/talepler doğrultusunda kaynaklar çeşitlendirilmektedir. Öğrencilerin sosyal, kültürel ve mesleki gelişimlerine yönelik Birim bünyesinde öğrenci toplulukları bulunmaktadır [1_OD4]. Birim bünyesindeki topluluklar kendi alanlarında, teknik amaçlı ve sosyal geziler, paneller, konferanslar, söyleşiler, kültürel ve sanatsal etkinlikler gerçekleştirerek yaratılan sosyal ortamı paylaşmayı ve iş hayatını öğrencilik yıllarında tanıma olanağını bulmaktadırlar [2_OD4].

Olgunluk Düzeyi: 4

Sosyal, kültürel ve sportif faaliyet mekanizmaları izlenmekte, ihtiyaçlar/talepler doğrultusunda faaliyetler çeşitlendirilmekte ve iyileştirilmektedir.

Kanıtlar:

Kanıt B.3.5.1: [\[1_OD4\]](#) Fakülte Öğrenci Toplulukları

Kanıt B.3.5.2: [\[2_OD4\]](#) 2024 Yılı Birim Faaliyet Raporu

B.4. Öğretim Kadrosu

Birim, öğretim elemanlarının işe alınması, atanması, yükseltilmesi ve ders görevlendirmesi ile ilgili tüm süreçlerde adil ve açık olmalıdır. Öğretim elemanlarının eğitim ve öğretim yetkinliklerini sürekli iyileştirmek için olanaklar sunulmalıdır.

B.4.1. Atama, yükseltme ve görevlendirme kriterleri

Mühendislik ve Doğa Bilimleri Fakültesinde öğretim görevlileri ve öğretim üyelerinin atama ve yükseltme işlemleri “2547 sayılı Yükseköğretim Kanunu”, “2914 sayılı Yükseköğretim Personel Kanunu”, “Öğretim Üyeliğine Yükseltilme ve Atanma Yönetmeliği” ve “Öğretim Üyesi Dışındaki Öğretim Elemanı Kadrolarına Yapılacak Atamalarda Uygulanacak Merkezi Sınav ile Giriş Sınavlarına İlişkin Usul ve Esaslar Hakkında Yönetmelik” kapsamında akademik liyakati gözetip, fırsat eşitliğini sağlayacak nitelikte yürütülmektedir [1_OD4] [2_OD4].

Birimimizdeki ders görevlendirme işlemleri, öğretim elemanlarının sahip oldukları yetkinlikler, tecrübeler, çalışma ve uzmanlık alanları gibi hususlarla söz konusu derslerin içerikleri arasındaki uyum gözetilerek Bölüm Kurulları tarafından Fakülte Yönetim Kurulu’na önerilmekte ve sunulan öneriler dikkate alınarak Fakülte Yönetim Kurulu tarafından görevlendirilmektedir.

Olgunluk Düzeyi: 4

Birimin tüm alanlar için tanımlı ve paydaşlarca bilinen atama, yükseltme ve görevlendirme kriterleri uygulanmakta ve karar almalarında (eğitim-öğretim kadrosunun işe alınması, atanması, yükseltilmesi ve ders görevlendirmeleri vb.) kullanılmaktadır.

Kanıtlar:

Kanıt B.4.1.1: [1_OD4] Öğretim Üyeliğine Yükseltilme ve Atanma Ölçütleri Yönergesi

Kanıt B.4.1.2: [2_OD4] Resmi Gazete Norm Kadro Yönetmeliği

B.4.2. Öğretim yetkinlikleri ve gelişimi

Fakültemiz eğitim-öğretim kadrosunun mesleki gelişimlerini sürdürmek ve öğretim becerilerini iyileştirmek için 2547 sayılı YÖK Kanunu kapsamında yurt içinde ve dışında kongre, konferans, seminer ve benzeri bilimsel toplantılara katılmalarına, araştırma ve inceleme gezileri yapmalarına belirli sürelerle izin verilebilmektedir.

Fakültemizde görevli idari ve akademik personel, Personel Daire Başkanlığı tarafından planlanan kendi alanlarıyla ilgili eğitimlere katılım sağlamak ve bu konuda teşvik edilmektedir [1_OD3] [2_OD3].

Olgunluk Düzeyi: 3

Birimin genelinde öğretim elemanlarının öğretim yetkinliğini geliştirmek üzere uygulamalar vardır.

Kanıtlar:

Kanıt B.4.2.1: [1_OD3] Hizmet İçi Eğitim Yönergesi

Kanıt B.4.2.2: [\[2_OD3\]](#) Eğiticilerin Eğitimi Programı Eğitim Talep Formu

B.4.3. Eğitim faaliyetlerine yönelik teşvik ve ödüllendirme

Tüm akademik personelin faaliyetleri ve akademik performansı faaliyet raporları aracılığıyla bağlı buldukları bölümler ve dekanlık tarafından izlenmektedir. Öğretim süreçlerinde uygulama, araştırma ve proje gibi öğrenci merkezli etkinlikleri öne çıkarma konusunda öğretim elemanlarımız teşvik edilmekte ve birimiz bünyesindeki derslikler, laboratuvarlar ve atölyelerin altyapıları bu amaç doğrultusunda düzenlenmektedir. Öğretim üyelerimize sağlanan imkânlar vasıtasıyla akademik yetkinlikler ve performanslarının artırılması hedeflenmektedir. Üniversitemizin ödül yönergesi bulunmaktadır. Yönerge Malatya Turgut Özal Üniversitesinde görevli akademik ve idari personelin, öğrencilerin, üniversite dışındaki kişi, kurum ve kuruluşların çalışmalarında göstermiş oldukları başarı/üstün başarı ve hizmetlerin değerlendirilmesi, performanslarının artırılması ve çalışmalarının desteklenmesi amacıyla ödüllendirilmeleri esaslarını içermektedir [\[1_OD3\]](#).

Olgunluk Düzeyi: 3

Teşvik ve ödüllendirme uygulamaları birim geneline yayılmıştır.

Kanıtlar:

Kanıt B.4.3.1: [\[1_OD3\]](#) Ödül Yönergesi

C. ARAŞTIRMA VE GELİŞTİRME

C.1. Araştırma Süreçlerinin Yönetimi ve Araştırma Kaynakları

Mühendislik ve Doğa Bilimleri Fakültesi'ndeki araştırma ve geliştirme faaliyetleri, Üniversitemiz web sitesinde 2022–2026 yıllarına ait Stratejik Planda yer alan “Araştırma ve Geliştirme Faaliyetlerinde Niteliğin Artırılması” amacı doğrultusunda yürütülmektedir [\[1_OD4\]](#). Araştırma süreçlerinin yönetimi; Bilimsel Araştırma Projeleri Koordinatörlüğü (BAP), Araştırma Koordinatörlüğü ve Kalite Komisyonu iş birliğiyle sistematik olarak planlanarak yürütülmekte ve izlenmektedir. Burada yer alan tüm öğretim elemanları, araştırma politikalarını ve etik ilkeler çerçevesinde bilimsel çalışmalarına katkı sağlamaya çalışmakta; makale, bildiri/konferans, proje ve çeşitli akademik etkinliklerle bu hedefleri desteklemektedir. Araştırma faaliyetleri için kullanılan kaynaklar, hem üniversite içi destek mekanizmalarından (BAP [\[2-OD4\]](#) ve Akademik Teşvik [\[3-OD4\]](#) ile) hem de ulusal/uluslararası dış fonlardan (TÜBİTAK, Kalkınma Ajansları vb.) sağlanmaktadır. Tüm bunlar Akademik Performans İzleme Sisteminde yer almaktadır [\[4_OD4\]](#).

Olgunluk Düzeyi: 4

Birimde araştırma süreçlerinin yönetimi ve organizasyonel yapısının işlerliği ile ilişkili sonuçlar izlenmekte ve önlemler alınmaktadır.

Kanıtlar:

Kanıt C.1.1: [\[1_OD4\]](#) MTÜ Stratejik Planı (2022-2026)

Kanıt C.1.2: [\[2-OD4\]](#) BAP Proje Başvuru ve Kabul Listeleri

Kanıt C.1.3: [3-OD4] Akademik Teşvik Başvuruları

Kanıt C.1.4: [4_OD4] Akademik Performans İzleme Sistemi

C.1.1. Araştırma süreçlerinin yönetimi

Araştırma süreçlerinin yönetimi, Üniversitemiz Bilimsel Araştırma Projeleri (BAP) Koordinatörlüğü ve ilgili birim kalite komisyonları rehberliğinde yürütülmektedir [1_OD4]. Öğretim elemanları, araştırma faaliyetlerini üniversite stratejik planı ile uyumlu şekilde planlamakta ve yürütmektedir [2_OD4].

Olgunluk Düzeyi: 4

Birimde araştırma süreçlerinin yönetimi ve organizasyonel yapısının işlerliği ile ilişkili sonuçlar izlenmekte ve önlemler alınmaktadır.

Kanıtlar:

Kanıt C.1.1.1: [1_OD4] BAP Proje Başvuru ve Kabul Listeleri

Kanıt C.1.1.2: [2_OD4] Akademik Performans İzleme Sistemi

C.1.2. İç ve dış kaynaklar

Mühendislik ve Doğa Bilimleri Fakültesinde yer alan öğretim elemanlarının akademik araştırma faaliyetlerinde yararlandıkları iç ve dış kaynaklarındaki mekanizmalar şu şekildedir:

- MTÜ BAP Koordinatörlüğü tarafından sağlanan iç destekler [1_OD4],
- TÜBİTAK 1001, 1002, 2209-A/B programları [2_OD4],
- Kalkınma Ajansları, Sanayi iş birlikleri ve proje çağrıları,
- Üniversite kütüphanesi aracılığıyla sağlanan Scopus, EBSCO, Science Direct veri tabanları,
- Akademik Teşvik Ödeneği ve MTÜ Yayın Teşvik Programı [3_OD4].

Birimde araştırma kaynaklarının etkin kullanımı kalite komisyonu tarafından izlenmekte olup öğretim elemanları periyodik olarak bilgilendirilmektedir.

Olgunluk Düzeyi: 4

Birimde araştırma kaynaklarının yeterliliği ve çeşitliliği izlenmekte ve iyileştirilmektedir.

Kanıtlar:

Kanıt C.1.2.1: [1_OD4] BAP Proje Destek Raporları

Kanıt C.1.2.2: [2_OD4] TÜBİTAK Başvuru Belgeleri

Kanıt C.1.2.3: [3_OD4] Akademik Teşvik Başvuruları

C.1.3. Doktora programları ve doktora sonrası imkanlar

Mühendislik ve Doğa Bilimleri Fakültesinde doğrudan yürütülen bir doktora programı bulunmamasıyla birlikte YÖKAK çerçevesinde akreditasyon süreciyle birlikte bu konuda çalışmalar devam etmektedir.

Olgunluk Düzeyi:1

Birimin doktora programı ve doktora sonrası imkanları bulunmamaktadır.

C.2. Araştırma Yetkinliği, İş birlikleri ve Destekler

C.2.1. Araştırma yetkinlikleri ve gelişimi

Birimde yer alan öğretim elemanları, araştırma yetkinliklerini artırmak amacıyla çeşitli seminerlere, kongrelere ve MTÜ Kalite Koordinatörlüğü tarafından düzenlenen eğitim programlarına katılmaktadır [1_OD4], [2_OD4].

Olgunluk Düzeyi: 4

Birimde, öğretim elemanlarının araştırma yetkinliğinin geliştirilmesine yönelik uygulamalar izlenmekte ve izlem sonuçları öğretim elemanları ile birlikte değerlendirilerek önlemler alınmaktadır.

Kanıtlar:

Kanıt C.2.1.1: [1_OD4] Birim Faaliyet raporu 2024

Kanıt C.2.1.2: [2_OD4] Akademik Teşvik Başvuruları

C.2.2. Ulusal ve uluslararası ortak programlar ve ortak araştırma birimleri

Mühendislik ve Doğa Bilimleri Fakültesi, MTÜ' nün uluslararasılaşma politikası çerçevesinde ulusal ve uluslararası ortak çalışmalar yürütmektedir. Öğretim elemanları farklı üniversitelerle ortak makale ve bildiri çalışmaları gerçekleştirmekte [1_OD4], Erasmus+ ve Mevlana programları aracılığıyla akademik iş birlikleri teşvik edilmektedir [2_OD4].

Birimler, ilerleyen dönemlerde sektörel paydaşlarla uygulamalı Ar-Ge projeleri geliştirmeyi hedeflemektedir.

Olgunluk Düzeyi: 4

Birimde ulusal ve uluslararası düzeyde kurum içi ve kurumlar arası ortak programlar ve ortak araştırma faaliyetleri izlenmekte ve ilgili paydaşlarla değerlendirilerek iyileştirilmektedir.

Kanıtlar:

Kanıt C.2.2.1: [1_OD4] Birim Faaliyet Raporu 2024

Kanıt C.2.2.2: [2_OD4] Erasmus+ Protokolleri

C.3. Arařtırma Performansı

C.3.1 Arařtırma performansının izlenmesi ve deęerlendirilmesi

Arařtırmacıların performansı Akademik Performans Sistemi aracılıęıyla izlenmektedir [1_OD4].

Olgunluk Düzeyi: 4

Birimde arařtırma performansı izlenmekte ve ilgili paydařlarla deęerlendirilerek iyileřtirilmektedir.

Kanıtlar:

Kanıt C.3.1.1: [1_OD4] Akademik Performans Sistemi

C.3.2. Öğretim elemanı/arařtırmacı performansının deęerlendirilmesi

Öğretim elemanlarının arařtırma performansları, yayın indeksleri ve sayılarına, proje katılımına, atıf oranına, teřvik puanına ve arařtırma etkinlikleri üzerinden deęerlendirilerek başarılı arařtırmacılar akademik teřvik programları ile ödüllendirilmektedir [1_OD4], [2_OD4].

Olgunluk Düzeyi: 4

Öğretim elemanlarının arařtırma geliřtirme performansı izlenmekte ve öğretim elemanları ile birlikte deęerlendirilerek iyileřtirilmektedir.

Kanıtlar:

Kanıt C.3.2.1: [1_OD4] Akademik Teřvik Sistemi

Kanıt C.3.2.2: [2_OD4] Akademik Performans Sistemi

D. TOPLUMSAL KATKI

D.1. Toplumsal Katkı Süreçlerinin Yönetimi ve Toplumsal Katkı Kaynakları

Fakültemiz, toplumsal katkı faaliyetlerini stratejik amaçları ve hedefleri doęrultusunda yönetmektedir. Birimde bu faaliyetler için uygun fiziki altyapı ve mali kaynaklar oluřturulmakta ve bunların etkin řekilde kullanımını saęlanmaktadır.

D.1.1. Toplumsal katkı süreçlerinin yönetimi

Fakültemiz, toplumsal katkı faaliyetlerini sahip olduęu hedefleri ve stratejisi doęrultusunda yerel, bölgesel ve ulusal kalkınma hedefleriyle uyumlu bir řekilde yürütmektedir.

Bu anlamda, özellikle toplum sađlığı, enerji verimliliđi, teknolojinin kullanımını ve çevre bilincinin geliştirilmesine yönelik ve benzeri diđer alanlarda projeler üreterek katkıda bulunmayı amaçlamaktadır. Mühendislik ve Dođa Bilimleri Fakültesi, eğitim-öđretim ve araştırma-geliştirme faaliyetlerinin toplumsal katkıya dönüşebilmesini sađlamak amacıyla akademisyenlerini ve araştırmacılarını sürekli teşvik edip, bilime ve insanlığa hizmet etme hedefi ortak deđer olarak benimsemiştir. Bu anlamda, iç paydaşlarının gelişimlerine katkı sunmayı ve onlarla sürekli iletişimde olmayı, yönetim felsefesinin temel deđerlerinden biri olarak gören Mühendislik ve Dođa Bilimleri Fakültesi dış paydaşlarının ihtiyaç duyacakları alanlarda bilgi ve farkındalıklarını artırmaya yönelik eğitimler ve etkinlikler düzenleyerek, sosyal ve kültürel gelişimlerine katkı sunmayı hedeflemektedir. Birim genelinde bu amaçla birçok faaliyet yürütölmektedir.

Birimimizde görev alan akademik personelimiz yaptıkları bilimsel çalışmalarda, diđer kurum ve kuruluşlar ile yapılan yüz yüze görüşmelerde, toplantı, çalıştay ve seminerlerde toplumsal katkıyı daima ön planda tutmaktadır. Yapılan bu çalışmalar kapsam dahilinde alınan patentler ile desteklenmekte, sürdürülebilirlik, teknoloji ve yapay zekanın odak noktası olduđu temel kıstaslar dahilinde yürütölmektedir [1_OD4].

Ayrıca Birimimizde öğrencilerimizin doğrudan dahil olduđu ve yönettiđi toplumsal katkı faaliyetleri öğrenci toplulukları tarafından sađlanmaktadır. Birimimiz öğrencilerinin yer aldıđı Sađlık Kültür ve Spor Daire Başkanlığı bünyesinde 4 adet öğrenci topluluđu oluşturulmuştur. Öğrenci topluluklarının düzenlediđi etkinliklerden fakültemiz öğrencileri tamamen ücretsiz olarak faydalanmaktadır. Sađlık, Kültür ve Spor Daire Başkanlığı bu etkinliklerin gerçekleşmesi için sadece koordinasyon, yönlendirme ve lojistik destek sađlamakla kalmayıp aynı zamanda maddi destekte sađlamaktadır. Öğrenci kulüplerinin yıl boyunca düzenleyecekleri etkinliklerde ihtiyaç duydukları malzeme, afiş ve broşür basımı, sahne ve ses sistemi, ulaşım, yemek ve konaklama gibi ihtiyaçlar, topluluk destek gelirlerinden veya Sađlık, Kültür ve Spor Daire Başkanlığı bütçesinden karşılanmaktadır. Ayrıca, kulüplerin maddi olmayan diđer ihtiyaçları (salon tahsisi, etkinlik alanı düzenleme vb.)'da başkanlıkça sađlanmaktadır [2_OD4].

Olgunluk Düzeyi: 4

Birimde toplumsal katkı performansı izlenmekte ve ilgili paydaşlarla deđerlendirilerek iyileştirilmektedir.

Kanıtlar:

Kanıt D.1.1.1: [1_OD4] 2024 Yılı Toplumsal Katkı

Kanıt D.1.1.2: [2_OD4] 2024 Yılı Fakülte'deki Öğrenci Toplulukları Faaliyetleri

D.1.2. Kaynaklar

Fakültemizde toplumsal katkı faaliyetleri tüm akademik ve idari birimler ile birlikte yürütölmektedir. Birimimizin toplumsal katkı kaynakları insan kaynađı, mali ve fiziki olmak üzere üç kategoride gruplandırılmaktadır. Üniversitemiz insan gücü kaynađını; öğretim elemanları, lisans ve lisansüstü öğrencileri ile idari personeller oluşturmaktadır. Tüm alanlara yönelik faaliyetlerde yer alan insan kaynađı 2547 ve 657 sayılı kanunlara göre görev alan personel ve öğrencilerimizle insan kaynađımız sađlanmaktadır [1_OD4] [2_OD4].

Mali kaynak olarak; öğretim elemanlarımızın Bilimsel Araştırma Projeleri Koordinasyon Birimince desteklenen projelerinde aldığı görevler dahilinde fakültemizin sosyal sorumluluk gereği olan bölge sorunlarına çözüm üretecek bilimsel çalışmalara öncelik vermek, Sanayi-üniversite işbirliğini geliştirilmesine katkı sağlamak, Projelere sağlanan kaynakların doğru ve etkin kullanımı sağlanmaktadır [3_OD4]. Bu desteklerin yanı sıra birimlerin akademik personelleri tarafından çeşitli uluslararası ve ulusal kaynaklardan gelen mali destek projeleriyle de toplumsal katkı projelerinde ihtiyaç duyulan mali kaynakların elde edilmesi sağlanmaktadır [4_OD3].

Fiziki kaynak olarak; fakültemiz bünyesinde yer alan tüm sosyal ve fiziki alanlar, yemekhaneleri, kantin, toplantı salonları ve öğrenci topluluklarının kullanımına yönelik sosyal ve fiziki alanların tamamı, çeşitli zamanlar ve durumlarda toplumsal katkı faaliyetlerinin fiziki kaynağını oluşturmaktadır.

Olgunluk Düzeyi: 4

Birimde toplumsal katkı kaynaklarının yeterliliği ve çeşitliliği izlenmekte ve iyileştirilmektedir.

Kanıtlar:

Kanıt D.1.2.1: [1_OD4] Fakülteadaki Akademik Personel

Kanıt D.1.2.2: [2_OD4] Fakülteadaki İdari Personel

Kanıt D.1.2.3: [3_OD4] 2024 Yılı BAP Projeleri

Kanıt D.1.2.4: [4_OD3] 2024 Yılı Dış Kaynaklı Projeler

D.2. Toplumsal Katkı Performansı

D.2.1. Toplumsal katkı performansının izlenmesi ve değerlendirilmesi

Fakültemizin toplumsal katkıya yönelik toplumsal katkı politikalarının izlenmesi ve değerlendirilmesi, kalite yönetim sistemimiz içerisinde ilgili faaliyet ve süreç sonuçlarına yönelik yapılmaktadır. Toplumsal Katkıya yönelik olarak ilgili bölümler tarafından belirlenen faaliyet planlarına yönelik izleme yapılmakta ve gerçekleşme sonuçları Dekanlık tarafından rapor haline getirilerek değerlendirilmektedir [1_OD4]. Kalite Koordinatörlüğü tarafından memnuniyet anketleri birimimiz akademik, idari ve öğrencilerine uygulanıp, toplumun farklı kesimlerinin beklenti ve talepleri alınarak iyileştirme çalışmaları yapılmaktadır [2_OD3], [3_OD3]. Fakülte bünyesinde yapılan araştırmaların ekonomik ve sosyo-kültürel katkısının gözlenmesi ve gerçek anlamda toplumsal faydaya dönüştürülebilmesi önemli bir önceliktir. Akademik performans ile toplumsal katkı süreçleri takip edilmektedir [4_OD3].

Olgunluk Düzeyi: 3

Birimin genelinde toplumsal katkı performansını izlemek ve değerlendirmek üzere oluşturulan mekanizmalar kullanılmaktadır.

Kanıtlar:

Kanıt D.2.1.1: [1_OD4] Faaliyet Raporu (2024)

Kanıt D.2.1.2: [2_OD3] Öğrenci Memnuniyet Anketleri (2024)

Kanıt D.2.1.3: [3_OD3] Personel Memnuniyet Anketleri (2024)

Kanıt D.2.1.4: [4_OD3] Akademik Dashboard - Akademik Performans Sistemi (2024)